

WOJEWÓDZKI URZĄD PRACY
Wydział Informacji, Badań i Analiz

NIEPEŁNOSPRAWNI BEZROBOTNI
I POSZUKUJĄCY PRACY
NIEPOZOSTAJĄCY W ZATRUDNIENIU
W WOJEWÓDZTWIE KUJAWSKO – POMORSKIM
W 2003 ROKU

WSTĘP

Opracowanie pt. „**Niepełnosprawni bezrobotni i poszukujący pracy niepozostający w zatrudnieniu w województwie kujawsko – pomorskim w 2003 roku**” przygotowane zostało w Wydziale Informacji, Badań i Analiz Wojewódzkiego Urzędu Pracy w Toruniu.

W zakresie informacji o strukturze i aktywizacji niepełnosprawnych bezrobotnych i poszukujących pracy niepozostających w zatrudnieniu wykorzystano dane ze sprawozdawczości sporządzanej przez powiatowe urzędy pracy w ramach realizacji Rozporządzenia Rady Ministrów w sprawie programu badań statystycznych statystyki publicznej na rok 2003. „Sprawozdanie MPiPS-07 o osobach niepełnosprawnych bezrobotnych lub poszukujących pracy niepozostających w zatrudnieniu w 2003 roku” w porównaniu do poprzedniego w wielu miejscach uległo zmianie, dlatego też w opracowaniu nie można było dokonać porównań

Opracowanie zawiera część opisową oraz zestawienie danych w ujęciu tabelarycznym. Tablice i wykresy zostały przygotowane metodą komputerowych zestawień i agregacji danych. Ze względu na elektroniczną technikę zaokrągleń, dane mogą nie sumować się do 100%.

INTRODUCTION

The study ‘**Disabled Unemployed Persons and Job-seekers Not Being Employed in Kujawsko – Pomorskie Voivodship in 2003**’ was prepared by Department of Information, Research and Analyses of Voivodship Labour Office in Toruń.

In range of information about structure and activation of disabled unemployed persons and job-seekers not being employed were used data from report made by local labour offices within the confines of Council of Ministers decree concern with statistic research of public statistic on year the 2003. ‘The MPiPS-07 report about disabled unemployed persons and job-seekers not being employed in 2003’ has changed compared with the previous one in many parts that’s why in this study the comparison with previous years wasn’t possible.

The publication contains written part and combination of data in tables. Tables and diagrams were made by computer’s combinations and adding of data. Because of electronic technique of making even data can’t be added to 100 per cent.

Przy publikacji danych WUP prosimy o podanie źródła
When publishing the WUP data - please indicate the source

SPIS TREŚCI:

1. Osoby niepełnosprawne w województwie kujawsko – pomorskim.....	1
2. Ogólna charakterystyka wojewódzkiego rynku pracy.....	3
3. Bezrobotni niepełnosprawni.....	6
3.1. Dynamika zmian w 2003 roku w grupie bezrobotnych niepełnosprawnych.....	6
3.2. Struktura niepełnosprawnych bezrobotnych.....	9
4. Niepełnosprawni poszukujący pracy.....	12
4.1. Dynamika zmian w 2003 roku w grupie niepełnosprawnych poszukujących pracy niepozostających w zatrudnieniu.....	12
4.2. Struktura niepełnosprawnych poszukujących pracy niepozostających w zatrudnieniu.....	14
5. Podsumowanie.....	18
6. Podsumowanie w języku angielskim.....	19
Tablice.....	21

SPIS TABLIC:

1. Niepełnosprawni w Powiatowych Urzędach Pracy województwa kujawsko – pomorskiego. Stan na 31.12.2003 r.....	21
2. Bezrobotni niepełnosprawni według powiatów. Stan na koniec roku.....	22
3. Dynamika zmian liczby bezrobotnych niepełnosprawnych w 2003 roku według miesięcy.....	23
4. Bezrobotni niepełnosprawni w województwie kujawsko – pomorskim w 2003 roku. Wykres....	24
5. Niepełnosprawni bezrobotni w województwie kujawsko – pomorskim. Stan na 31.12.2002 r. ...	26
6. Zmiany w ewidencji niepełnosprawnych bezrobotnych w województwie kujawsko – pomorskim w 2003 roku według powiatów.....	27
7. Zmiany w ewidencji niepełnosprawnych bezrobotnych absolwentów w województwie kujawsko – pomorskim w 2003 roku.....	28
8. Niepełnosprawni bezrobotni w powiatach według wieku, miejsca zamieszkania i płci. Stan na 31.12.2003 r.....	29
9. Niepełnosprawni bezrobotni w powiatach według wykształcenia i stażu pracy. Stan na 31.12.2003 r.....	30
10. Niepełnosprawni bezrobotni w powiatach według czasu pozostawania bez pracy. Stan na 31.12.2003 r.....	31
11. Niepełnosprawni bezrobotni w powiatach według stopnia niepełnosprawności i rodzaju niepełnosprawności. Stan na 31.12.2003 r.....	32
12. Osoby korzystające z usług poradnictwa zawodowego (z wyjątkiem młodzieży uczącej się) w 2003 roku.....	33
13. Osoby korzystające z informacji zawodowej (z wyjątkiem młodzieży uczącej się) w 2003 roku	34
14. Bezrobotni korzystający z poradnictwa zawodowego wg poziomu wykształcenia, czasu pozostawania bez pracy i kategorii problemu zawodowego w 2003 roku.....	35
15. Wyniki działania poradnictwa zawodowego z uwzględnieniem poziomu wykształcenia, czasu pozostawania bez pracy oraz posiadania statusu bezrobotnego w 2003 roku.....	36
16. Struktura bezrobotnych uczestniczących w zajęciach klubów pracy w 2003 roku.....	37
17. Efektywność działania klubów pracy usytuowanych w strukturze PUP w 2003 roku.....	38
18. Niepełnosprawni poszukujący pracy niepozostający w zatrudnieniu w województwie kujawsko – pomorskim. Stan na 31.12.2003 r.....	39
19. Zmiany w ewidencji niepełnosprawnych poszukujących pracy niepozostających w zatrudnieniu w 2003 roku według powiatów.....	40
20. Zmiany w ewidencji niepełnosprawnych poszukujących pracy niepozostających w zatrudnieniu absolwentów w 2003 roku według powiatów.....	41
21. Niepełnosprawni poszukujący pracy niepozostający w zatrudnieniu w powiatach według wieku, miejsca zamieszkania i płci. Stan na 31.12.2003 r.....	42
22. Niepełnosprawni poszukujący pracy niepozostający w zatrudnieniu w powiatach według wykształcenia i stażu pracy. Stan na 31.12.2003 r.....	43
23. Niepełnosprawni poszukujący pracy niepozostający w zatrudnieniu w powiatach według czasu pozostawania bez pracy. Stan na 31.12.2003 r.....	44
24. Niepełnosprawni poszukujący pracy niepozostający w zatrudnieniu w powiatach według stopnia niepełnosprawności i przyczyny niepełnosprawności. Stan na 31.12.2003 r.....	45

1. OSOBY NIEPEŁNOSPRAWNE W WOJEWÓDZTWIE KUJAWSKO – POMORSKIM*

Spisy powszechne ludności są jedynym badaniem pełnym, którego wyniki pozwalają ustalić liczbę osób niepełnosprawnych.

W 2002 roku w województwie kujawsko – pomorskim liczba osób niepełnosprawnych wynosiła 303,3 tys., co stanowiło 14,7% ogółu ludności (w kraju – 14,3%). Oznacza to, że co siódmy mieszkaniec województwa był osobą niepełnosprawną.

Osoby niepełnosprawne w województwie kujawsko – pomorskim według stopnia niepełnosprawności

wyszczególnienie	ogółem	miasta	wieś	ogółem	miasta	wieś
	w liczbach bezwzględnych			w odsetkach		
ogółem	303 254	184 141	119 113	100,0	100,0	100,0
mężczyźni	143 173	85 188	57 985	47,2	46,3	48,7
kobiety	160 081	98 953	61 128	52,8	53,7	51,3
Niepełnosprawne prawnie	253 450	157 654	95 796	83,6	85,6	80,4
W wieku 16 lat i więcej	244 598	152 455	92 143	80,7	82,8	77,4
znacznym	56 344	35 454	20 890	18,6	19,3	17,5
umiarkowanym	80 664	54 552	26 112	26,6	29,6	21,9
lekkim	93 221	56 798	36 423	30,7	30,8	30,6
o nieustalonej treści	14 369	5 651	8 718	4,7	3,1	7,3
W wieku 0 - 15 lat z uprawnieniami do zasiłku pielęgnacyjnego	8 852	5 199	3 653	2,9	2,8	3,1
Niepełnosprawni biologicznie	49 804	26 487	23 317	16,4	14,4	19,6
Odczuwający ograniczenie sprawności:						
całkowite	7 037	3 960	3 077	2,3	2,2	2,6
poważne	42 767	22 527	20 240	14,1	12,2	17,0

W spisie ludności, dla osób w wieku 16 lat i więcej niepełnosprawnych prawnie (a więc takie, które posiadały odpowiednie, aktualne orzeczenie wydane przez organ do tego uprawniony) ustalono trzy stopnie niepełnosprawności: znaczny, umiarkowany oraz lekki. Wśród ogółu osób niepełnosprawnych najliczniejszą grupę stanowiły osoby posiadające orzeczenie o lekkim stopniu niepełnosprawności – 30,7% (w kraju – 28,8%) oraz osoby z orzeczeniem o umiarkowanym stopniu niepełnosprawności – 26,6% (w kraju – 26,1%).

* Na podstawie publikacji Urzędu Statystycznego w Bydgoszczy „Ludność. Stan oraz struktura demograficzna i społeczno – ekonomiczna. Województwo Kujawsko – Pomorskie” oraz publikacji GUS „Osoby niepełnosprawne oraz ich gospodarstwa domowe” opracowanych na podstawie wyników Narodowego Spisu Powszechnego Ludności i Mieszkań 2002

Analiza niepełnosprawności wskazuje na podobną strukturę dla miast i wsi. Wymienione grupy w miastach stanowiły odpowiednio: 30,8% i 29,6%, a na wsi – 30,6% i 21,9%.

Grupa dzieci w wieku 0 – 15 lat z uprawnieniami do zasiłku pielęgnacyjnego stanowiła 3,0% w ogólnej liczbie osób niepełnosprawnych.

Niepełnosprawnych tylko biologicznie (tj. takich, którzy nie posiadali orzeczenia, ale posiadali – odczuwali – całkowicie lub poważnie ograniczoną zdolność do wykonywania czynności podstawowych) było 49,8 tys. osób, co stanowiło 16,4% ogólnej populacji osób niepełnosprawnych. W grupie tej 85,9% to osoby z poważnym ograniczeniem sprawności oraz 14,1% z całkowicie ograniczoną zdolnością do wykonywania podstawowych czynności. W pełnej zbiorowości osób niepełnosprawnych, zarówno w miastach jak i na wsi przeważają kobiety.

W 2002 roku ogólna liczba osób niepełnosprawnych przypadających na 1000 mieszkańców województwa wyniosła 147 (w kraju – 143), z tego w miastach 143 osoby (w kraju – 136), natomiast na wsi – 153 osoby (podobnie jak w kraju).

Nateżenia zjawiska niepełnosprawności nasila się z wiekiem, co ilustruje poniższe zestawienie:

Osoby niepełnosprawne według płci i grup wieku

wyszczególnienie	ogółem	w tym w wieku:							
		0 - 15 lat	16 - 24 lata	25 - 34 lata	35 - 44 lata	45 - 54 lata	55 - 64 lata	65 - 74 lata	75 lat i więcej
	w odsetkach w danej grupie wieku								
POLSKA									
ogółem	14,3	2,2	3,2	3,8	8	20,7	34,5	38,5	48,4
mężczyźni	13,9	2,4	3,7	4,4	8,8	21,2	39,1	38,9	47,4
kobiety	14,7	1,9	2,7	3,2	7,1	20,1	30,5	38,2	48,8
WOJEWÓDZTWO KUJAWSKO - POMORSKIE									
ogółem	14,7	3,1	3,8	4,2	8,6	22,2	36,7	38,8	48,1
mężczyźni	14,3	3,6	4,4	4,9	9,3	22,4	41,8	39,3	47,6
kobiety	15,0	2,6	3,2	3,6	7,9	22,0	32,5	38,4	48,7
Miasta	14,3	3,2	3,8	4,0	8,2	20,9	32,8	37	48,6
Wieś	15,3	3,0	4,0	4,7	9,2	24,8	44,7	41,8	47,3

Osoby niepełnosprawne w województwie kujawsko – pomorskim legitymują się niskim poziomem wykształcenia: połowa z nich ukończyła najwyżej szkołę podstawową. Niepełnosprawni mężczyźni są lepiej wykształceni niż kobiety, a mieszkańcy miast – lepiej niż mieszkańcy wsi. Sytuację w tym zakresie na tle kraju, prezentuje poniższa tabela.

Osoby niepełnosprawne w wieku 13 lat i więcej według poziomu wykształcenia

Poziom wykształcenia	Polska		kujawsko-pomorskie					
	osoby	%	razem osoby	%	mężczyźni	kobiety	miasta	wieś
Ogółem	5 307 660	100,0	293 487	100,0	137 429	156 058	178 510	114 977
wyższe	244 486	4,6	11 171	3,8	6 817	4 354	9 961	1 210
policealne	100 464	1,9	4 720	1,6	1 478	3 242	4 020	700
średnie	1 123 762	21,2	58 793	20,0	26 794	31 999	48 367	10 426
zasadnicze zawodowe	1 156 371	21,8	74 210	25,3	46 676	27 534	48 890	25 320
podstawowe	2 239 736	42,2	126 614	43,1	48 826	77 788	60 480	66 134
podstawowe nieukończone i bez wykształcenia szkolnego	428 782	8,1	17 516	6,0	6 589	10 927	6 486	11 030
nieustalony	14 059	0,3	463	0,2	249	214	306	157

2. OGÓLNA CHARAKTERYSTYKA WOJEWÓDZKIEGO RYNKU PRACY

W roku 2003 wystąpiły symptomy pewnej poprawy sytuacji na rynku pracy wyrażające się przyhamowaniem tempa wzrostu liczby bezrobotnych, ale przede wszystkim w większej liczbie osób, które korzystają z aktywnych form przeciwdziałania bezrobociu

Liczba bezrobotnych w końcu grudnia 2003 roku w województwie kujawsko – pomorskim wyniosła 212.066 osób, a stopa bezrobocia, liczona jako udział bezrobotnych w liczbie osób aktywnych zawodowo, osiągnęła wartość 24,7% (przy średniej krajowej 20,0%)*. W odniesieniu do końca 2002 roku odnotowano wzrost bezrobocia rejestrowanego o 0,2% (473 osoby). Było to znacznie mniej niż w latach poprzednich (w roku 1999 wzrost ten wyniósł 21,9%, w 2000 r. – 15,9%, w 2001 r. – 13,2%, natomiast w 2002 r. – 3,1%).

Na zmiany w poziomie bezrobocia w 2003 roku wpłynął większy napływ niż odpływ z bezrobocia: w powiatowych urzędach pracy w województwie kujawsko – pomorskim zarejestrowało się 172.503 bezrobotnych, natomiast z ewidencji wyłączono 172.030 osób.

Nie ulega istotnym zmianom struktura bezrobotnych w województwie kujawsko – pomorskim. Jej najbardziej istotne cechy są następujące:

1. Utrzymujące się zagrożenie wysokim bezrobociem strukturalnym: do rejonów zagrożonych szczególnie wysokim bezrobociem strukturalnym zaliczanych jest 16 powiatów: aleksandrowski, brodnicki, chełmiński, grudziądzki, miasto Grudziądz, inowrocławski, lipnowski, nakielski, radziejowski, rypiński, sępoleński, świecki, tucholski, włocławski, wąbrzeski i żniński. Jedynie w dwóch miastach na prawach powiatu: Bydgoszczy i Toruniu stopa bezrobocia w końcu 2003 roku była niższa od średniej krajowej.

* dane o stopie bezrobocia rejestrowanego opublikowane przez GUS 30 stycznia 2004 r., zweryfikowane na podstawie wyników Narodowego Spisu Powszechnego Ludności i Mieszkań 2002 i Powszechnego Spisu Rolnego 2002

2. Wysoki poziom bezrobocia wśród kobiet (112.734 osoby): stanowią one 53,2% ogółu bezrobotnych, ale wśród długotrwale bezrobotnych ich udział wynosi już 61,5%, a w grupie osób pozostających bez pracy ponad 24 miesiące – 67,0%. W porównaniu z końcem 2002 roku populacja bezrobotnych kobiet wzrosła o 0,9%, podczas gdy mężczyźni zmniejszyła się o 0,5%.
3. Wysoki poziom bezrobocia na terenach wiejskich: mieszkańcy wsi (91.348 osób) stanowią 43,1% ogółu bezrobotnych (przed rokiem – 43,0%). Populacja ta zwiększyła się w ciągu roku o 0,5%. Należy również pamiętać o dużej skali bezrobocia ukrytego na wsi.
4. Znaczny udział wśród bezrobotnych ludzi młodych: 27,4% bezrobotnych (58.180 osób) to osoby w wieku 18 – 24 lata. W porównaniu z końcem 2002 roku populacja ta zmniejszyła się o 5,0%. O 2,% odnotowano W grupie bezrobotnych absolwentów odnotowano spadek o 2,5% (w końcu 2003 r. było ich 10.416 i stanowili 4,9% ogółu bezrobotnych). Zmiany te należy przypisać realizacji Programu Aktywizacji Zawodowej Absolwentów „Pierwsza Praca”.
5. Duży udział wśród bezrobotnych osób długotrwale i wielokrotnie bezrobotnych: w końcu 2003 roku osoby pozostające bez pracy ponad 12 miesięcy (111.576 osób) stanowiły 52,6% ogółu bezrobotnych (przed rokiem – 51,8%). W ciągu roku liczba długotrwale bezrobotnych wzrosła o 1,7%. Osoby zarejestrowane wielokrotnie (157.154 osób) stanowią 74,1% ogółu bezrobotnych (przed rokiem – 72,5%).
6. Znaczny udział wśród bezrobotnych osób o niskim poziomie wykształcenia: w końcu 2003 roku 73,1% (155.051 osób) bezrobotnych legitymowało się wykształceniem jedynie podstawowym i zasadniczym zawodowym. W końcu 2002 r. było to odpowiednio: 156.989 osób i 74,2%. Poziom i struktura kwalifikacji bezrobotnych w dalszym ciągu pozostają w dużej dysproporcji w stosunku do oczekiwań pracodawców.

W 2003 roku powiatowe urzędy pracy w województwie kujawsko – pomorskim pozyskały 47.346 ofert pracy. Była to największa liczba ofert pracy zgłoszonych od początku istnienia województwa (w 1999 r. zgłoszono 43.812 ofert pracy, w 2000 r. – 39.058 ofert, w roku 2001 liczba ofert wyniosła tylko 25.477, w 2002 r. – 35.599 ofert). W odniesieniu do roku 2002 ofert było więcej o 33,0%. Wzrost dotyczył jednakże tylko ofert na zatrudnienie subsydiowane (o 74,8%), natomiast liczba ofert na prace niesubsydiowane zmniejszyła się o 3,4%.

Wzrost liczby ofert pracy przyczynił się do zwiększenia liczby bezrobotnych podejmujących pracę: w 2003 roku zatrudnienie znalazło 88.562 bezrobotnych (o 11,6% więcej niż w roku poprzednim. Wzrost ten dotyczył jedynie zatrudnienia subsydiowanego: w 2003 roku pracę taką podjęło 21.299 osób (w 2002 roku było to jedynie 9.789 bezrobotnych). Zatrudnienie niesubsydiowane podjęło w tym samym czasie 67.263 bezrobotnych (w roku 2002 było to 69.550 osób).

Również w roku 2003 przedsiębiorstwa w regionie kujawsko – pomorskim rzadziej niż poprzednio dokonywały zwolnień z przyczyn dotyczących zakładów pracy. W 2003 roku do urzędów pracy wpłynęło 149 takich zgłoszeń dotyczących łącznie 4.526 osób (w latach poprzednich odpowiednio: w 1999 r. – 271 zgłoszeń dotyczących 12.752 osób, w 2000 r. – 260 zgłoszeń na 9.849 osób, w 2001 r. – 296 zgłoszeń na 8.093 osób, w 2002 r. – 224 zgłoszenia dotyczące 6.494 pracowników). W konsekwencji liczba bezrobotnych zwolnionych z przyczyn dotyczących zakładu pracy w końcu 2003 roku wyniosła 8.590 osób (o 2,2% mniej niż w grudniu 2002 r.), które stanowiły, tak jak przed rokiem, 4,1% ogółu bezrobotnych.

W dalszym ciągu, w skutek wprowadzonych wcześniej i zapowiadanych zmian przepisów dotyczących uprawnień do otrzymywania zasiłków i świadczeń przedemerytalnych, zmniejsza się liczba osób pobierających takie zasiłki, a zwiększa – pobierających świadczenia.

Bezrobotni zwolnieni z przyczyn zakładu pracy
oraz osoby uprawnione do zasiłków i świadczeń przedemerytalnych

Wyszczególnienie	31.12.2002 r.	31.12.2003 r.		
		zmiana		w%
	liczba osób			
zwolnieni z przyczyn zakładu pracy	8 779	8 590	-189	-2,2
zasiłki przedemerytalne	21 142	20983	-159	-0,8
świadczenia przedemerytalne	8 288	12506	4 218	50,9

W 2003 roku wystąpiły korzystne zmiany w strukturze wydatków Funduszu Pracy (dane na podstawie MPiPS-02 SPRAWOZDANIE O DOCHODACH I WYDATKACH FUNDUSZU PRACY): przy ogólnym wzroście wydatków FP o 5,7%, środki wydatkowane na aktywne formy przeciwdziałania bezrobociu adresowane do bezrobotnych zwiększyły się o 136,8%, natomiast wydatki na zasiłki i świadczenia uległy obniżeniu o 2,3%

Struktura wydatków z Funduszu Pracy w latach 2002 – 2003

Wyszczególnienie	2002 rok		2003 rok	
	kwota (w tys. zł)	udział (w %)	kwota (w tys. zł)	udział (w %)
OGÓŁEM	662 867,3	100,0	700 584,8	100,0
z tego:				
1. ZASIŁKI	590 118,3	89,0	576 299,5	82,3
z tego:				
- zasiłki dla bezrobotnych	305 801,7	46,1	268 365,6	38,3
- zasiłki przedemerytalne	193 560,8	29,2	186 106,0	26,6
- świadczenia przedemerytalne	90 755,8	13,7	121 827,9	17,4
2. PROGRAMY AKTYWNEGO PRZECIWDZIAŁANIA BEZROBOCIU	66 912,9	10,1	116 846,2	16,7
2a. formy skierowane do bezrobotnych	41 020,9	6,2	97 142,4	13,9
z tego:				
- szkolenia	3 419,6	0,5	5 402,6	0,8
- prace interwencyjne	5 853,1	0,9	12 592,0	1,8
- roboty publiczne	10 133,9	1,5	31 034,7	4,4
- pożyczki	4 735,4	0,7	13 691,1	2,0
- absolwenci (refundacje + staże)	16 482,6	2,5	33 342,8	4,8
- refundacja składki na ubezpiecz. społ.	11,0	0,0	0,0	0,0
- programy specjalne	246,6	0,04	572,0	0,08
- pozostałe formy aktywne	138,7	0,02	507,2	0,07
2b. przygotowanie zawodowe młodocianych	25 892,0	3,9	19 703,8	2,8
4. POZOSTAŁE	5 836,1	0,9	7 439,1	1,1
w tym:				
- rozwój systemu informatycznego	1 550,3	0,2	2 736,2	0,4
- poradnictwo zawodowe, kluby pracy, badania rynku pracy	249,1	0,04	640,8	0,09

3. BEZROBOTNI NIEPEŁNOSPRAWNI

3.1. DYNAMIKA ZMIAN W 2003 ROKU W GRUPIE BEZROBOTNYCH NIEPEŁNOSPRAWNYCH

Według stanu na 31 grudnia 2003 roku w powiatowych urzędach pracy w województwie kujawsko – pomorskim zarejestrowanych było 4.714 bezrobotnych niepełnosprawnych (o 31,0% więcej niż przed rokiem). Stanowili oni 2,2% ogółu bezrobotnych (przed rokiem – 1,7%). Dla całej Polski wskaźnik ten wyniósł również 2,2%, a w porównaniu z końcem 2002 roku liczba bezrobotnych niepełnosprawnych w kraju zwiększyła się o 23,4%.

Bezrobotni niepełnosprawni w powiatach. Stan na 31 grudnia 2003 r.

Powiat	Bezrobotni ogółem	Bezrobotni niepełnosprawni	udział w ogółem
	osoby		%
Województwo razem	212 066	4 714	2,2
Bydgoszcz – powiat grodzki	21 514	1 331	6,2
Bydgoszcz – powiat ziemski	7 463	219	2,9
Grudziądz – powiat grodzki	12 861	186	1,4
Grudziądz – powiat ziemski	5 508	40	0,7
Toruń – powiat grodzki	14 317	572	4,0
Toruń – powiat ziemski	9 440	122	1,3
Włocławek – powiat grodzki	13 114	251	1,9
Włocławek – powiat ziemski	10 005	74	0,7
Aleksandrów Kujawski	6 505	114	1,8
Brodnica	8 329	117	1,4
Chełmno	5 581	45	0,8
Golub – Dobrzyń	5 210	82	1,6
Inowrocław	21 011	454	2,2
Lipno	8 005	52	0,6
Mogilno	5 919	65	1,1
Nakło nad Notecią	10 752	205	1,9
Radziejów	4 794	35	0,7
Rypin	6 050	106	1,8
Sępólno Krajeńskie	5 356	105	2,0
Świecie	10 581	136	1,3
Tuchola	5 691	138	2,4
Wąbrzeźno	4 529	129	2,8
Żnin	9 531	136	1,4

Wśród bezrobotnych niepełnosprawnych w województwie kujawsko – pomorskim dominują mężczyźni (52,6%) oraz osoby bez prawa do zasiłku (83,6%). Osoby zwolnione z przyczyn zakładu pracy (230 osób) stanowiły w końcu 2003 roku 4,9% bezrobotnych niepełnosprawnych (przed rokiem odpowiednio: 189 osób i 5,3%), mieszkańcy wsi (1.134 osoby) – 24,1% (przed rokiem: 900 osób i 25,0%), absolwenci (97 osób) – 2,1% (w końcu 2002 roku: 90 osób i 2,5%).

W ciągu 2003 roku jedynie w dwóch powiatach – grudziądzkim i chełmińskim – odnotowano niewielki spadek liczby bezrobotnych niepełnosprawnych (po 3 osoby). W pozostałych powiatach wystąpił wzrost w tej grupie bezrobotnych: największy (o 378 osób) w Bydgoszczy, najmniejszy (o 10 osób) w powiatach: mogileńskim i radziejowskim.

Największy udział osób niepełnosprawnych w populacji bezrobotnych ogółem odnotowano w końcu grudnia 2003 roku w Bydgoszczy (6,2%) najmniejszy – w powiecie lipnowskim (0,6%).

W ciągu 2003 roku w powiatowych urzędach pracy **zarejestrowało się 5.030* niepełnosprawnych bezrobotnych** (o 2.019 osób, czyli 67,1% więcej niż w roku poprzednim). Kobiety, w liczbie 2.229 osób, stanowiły w 2003 roku 44,3% napływu bezrobotnych niepełnosprawnych (w roku poprzednim było to odpowiednio: 1.353 osoby i 44,9%).

Zdecydowaną większość – 4.000 osób, czyli 79,5% – wśród napływu bezrobotnych niepełnosprawnych stanowią osoby rejestrujące się po raz kolejny. W roku 2002 takich osób było 2.344 i stanowiły one 77,8% napływu.

Osoby poprzednio pracujące (4.243 osoby) stanowiły w 2003 roku 84,4% napływu do ewidencji bezrobotnych niepełnosprawnych (w roku poprzednim odpowiednio: 2.531 osób i 84,1%), natomiast zwolnione z przyczyn zakładu pracy (254 osoby) – 5,0% (w roku 2002 odpowiednio: 151 osób i 5,0%). Wśród nowych rejestracji bezrobotnych niepełnosprawnych w 2003 roku mieszkańcy wsi (1.230 osób) stanowili 24,5% (w roku poprzednim: 666 osób i 22,1%), natomiast absolwenci (276 osób) – 5,5% (w roku poprzednim: 172 osoby i 5,7%).

W 2003 roku w województwie kujawsko – pomorskim **z ewidencji bezrobotnych niepełnosprawnych wyłączono 4.288 osób** (o 904 osoby, czyli 26,7% więcej niż w roku poprzednim). Kobiety (1.948 osób) stanowiły 45,4% tej populacji, a mieszkańcy wsi (1.056 osób) 24,6%.

Większość wyłączeń z ewidencji bezrobotnych niepełnosprawnych – 54,8% – stanowiły **podjęcia pracy** (2.350 osób). W porównaniu z poprzednim rokiem liczba bezrobotnych niepełnosprawnych, którzy podjęli pracę zwiększyła się o 15,8%. Największy udział podjęć pracy wśród wyłączeń z ewidencji bezrobotnych niepełnosprawnych odnotowano w Bydgoszczy (75,5%), najmniejszy – w powiecie mogileńskim (31,4%).

Pracę subsydiowaną podjęło 880 bezrobotnych niepełnosprawnych (w tym 406 kobiet i 167 mieszkańców wsi). Największy udział zatrudnienia subsydiowanego w podjęciach pracy ogółem przez bezrobotnych niepełnosprawnych odnotowano w 2003 roku w powiecie golubsko – dobrzyńskim (68,6%), najmniejszy – w powiecie chełmińskim (14,8%). Na miejscach pracy refundowanych ze środków PFRON zatrudnienie znalazło 414 osób, w tym 208 kobiet i 49 mieszkańców wsi (w roku poprzednim było to odpowiednio: 427 osób ogółem, w tym 201 kobiet i 58 mieszkańców wsi).

* W Sprawozdaniu MPiPS-01 wykazano 3.931 osób, ponieważ nie uwzględniono w nim osób, które nie posiadały lub nie okazały orzeczenia o niepełnosprawności w momencie rejestracji w PUP.

W 2003 roku w zakładach pracy chronionej zatrudnienie znalazło 354 bezrobotnych niepełnosprawnych, w tym 177 kobiet i 38 mieszkańców wsi. (w roku poprzednim było to odpowiednio: 526 osób ogółem, w tym 243 kobiety i 41 zamieszkałych na wsi).

W 2003 roku 9 niepełnosprawnych bezrobotnych podjęło działalność pozarolniczą lub rolniczą, w tym 3 kobiety i 1 mieszkaniec wsi (w roku poprzednim – 8 osób, w tym 4 kobiety i 1 mieszkaniec wsi).

W 2003 roku powiatowe urzędy pracy pozyskały dla niepełnosprawnych 1.299 **ofert pracy** (o 764 oferty, czyli 37,0% mniej niż w roku 2002). Zatrudnienia subsydiowanego dotyczyło 60,2% z tych ofert (w roku 2002 – 59,2%).

Z powodu rozpoczęcia **szkolenia lub stażu** z ewidencji niepełnosprawnych bezrobotnych wyłączono w 2003 roku 355 osób, w tym 196 kobiet i 84 mieszkańców wsi. W porównaniu z rokiem poprzednim liczba bezrobotnych niepełnosprawnych aktywizowanych w tych formach zwiększyła się o 89,8% (liczba kobiet wzrosła o 110,8%, a mieszkańców wsi o 147,1%).

W 2003 roku w powiatowych urzędach pracy w województwie kujawsko – pomorskim zarejestrowało się 276 **bezrobotnych niepełnosprawnych absolwentów**. Stanowili oni 0,9% wszystkich absolwentów zarejestrowanych w tym okresie. W porównaniu z rokiem poprzednim liczba noworejestrujących się bezrobotnych niepełnosprawnych absolwentów wzrosła o 60,5%. Osoby z wykształceniem co najmniej średnim (155 osób) stanowiły 56,2% tej populacji (w roku poprzednim odpowiednio: 79 osób i 45,9%), natomiast absolwenci szkół specjalnych (11 osób) – 4,0% (w roku poprzednim: 3 osoby i 1,7%).

W omawianym okresie z ewidencji bezrobotnych niepełnosprawnych absolwentów wyłączono 201 osób (w 2002 roku – 175 osób). Pracę podjęło 67 absolwentów: 25 osób zostało zatrudnionych do prac subsydiowanych, natomiast prace niesubsydiowane podjęły 42 osoby. Na miejscach pracy refundowanych ze środków PFRON zatrudniono 10 osób (w roku poprzednim – 19 osób). W zakładach pracy chronionej zatrudniono w omawianym okresie 6 bezrobotnych niepełnosprawnych absolwentów (w roku poprzednim – 14 osób).

Z powodu rozpoczęcia szkolenia lub stażu z ewidencji bezrobotnych wyłączono w 2003 roku 70 bezrobotnych niepełnosprawnych absolwentów (w roku poprzednim było to 26 osób).

Bezrobotni niepełnosprawni korzystają również z innych form aktywizacji: **poradnictwa i informacji zawodowej**. W 2003 roku 1.236 bezrobotnych niepełnosprawnych skorzystało z usług poradnictwa zawodowego (o 14,8% mniej niż w roku poprzednim). Stanowili oni 4,3% wszystkich bezrobotnych korzystających z tej formy aktywizacji (w roku poprzednim – 5,1%). Z poradnictwa indywidualnego skorzystało 1.020 bezrobotnych niepełnosprawnych (w roku poprzednim – 1.366 osób), natomiast w spotkaniach grupowych uczestniczyło 216 osób (w roku poprzednim – 71 osób).

Najwięcej niepełnosprawnych bezrobotnych skorzystało z porad w zakresie doskonalenia zawodowego (639 osób) i zatrudnienia (347 osób). Po zasięgnięciu porad u doradców zawodowych 92 bezrobotnych niepełnosprawnych podjęło pracę, 164 – szkolenie zawodowe, a 64 zdecydowało się na udział w zajęciach klubu pracy.

W 2003 roku z zasobów informacji zawodowej w zorganizowanych grupach skorzystało 494 bezrobotnych niepełnosprawnych (w roku poprzednim – 454 osoby).

W zajęciach klubów pracy w 2003 roku uczestniczyło 77 bezrobotnych niepełnosprawnych (w roku poprzednim – 20 osób), którzy stanowili 4,0% ogółu bezrobotnych korzystających z tej formy aktywizacji.

3.2. STRUKTURA NIEPEŁNOSPRAWNYCH BEZROBOTNYCH

Analiza struktury bezrobotnych niepełnosprawnych pod względem **wieku** wykazuje, że są to przede wszystkim osoby w wieku średnim: 46,6% z nich ma więcej niż 44 lata. Jest to struktura odmienna niż w populacji bezrobotnych ogółem, gdzie dominują ludzie młodzi, a osoby w wieku ponad 44 lata stanowią 22,4% ogółu. W porównaniu z końcem 2002 roku największy przyrost liczby bezrobotnych niepełnosprawnych odnotowano w grupie wiekowej 45 – 54 lata.

Bezrobotni niepełnosprawni według wieku. Stan na 31.12.2003 r.

Wyszczególnienie	2002 rok	2003 rok			
		osoby	%	zmiana	
	osoby			%	
Ogółem	3 598	4 714	100,0	1 116	31,0
z tego w grupach wieku:					
15 - 17 lat	1	0	0,0	-1	-100,0
18 - 24 lata	577	659	14,0	82	14,2
25 - 34 lata	666	858	18,2	192	28,8
35 - 44 lata	793	1 000	21,2	207	26,1
45 - 54 lata	1 288	1 901	40,3	613	47,6
55 - 59 lat	246	267	5,7	21	8,5
60 lat i więcej	27	29	0,6	2	7,4

Bezrobotni niepełnosprawni zarejestrowani w powiatowych urzędach pracy to przede wszystkim osoby z wykształceniem gimnazjalnym i poniżej (40,0%) oraz zasadniczym zawodowym (37,6%). Struktura **wykształcenia** bezrobotnych niepełnosprawnych zbliżona jest do sytuacji w tym zakresie wśród bezrobotnych ogółem.

Bezrobotni niepełnosprawni według wykształcenia. Stan na 31.12.2003 r.

Wyszczególnienie	2002 rok	2003 rok			
		osoby	%	zmiana	
	osoby			%	
ogółem	3 598	4 714	100,0	1 116	31,0
z tego według poziomu wykształcenia:					
wyższe	38	79	1,7	41	107,9
policealne i średnie zawodowe	570	770	16,3	200	35,1
średnie ogólnokształcące	195	208	4,4	13	6,7
zasadnicze zawodowe	1 393	1 771	37,6	378	27,1
gimnazjalne i poniżej	1 402	1 886	40,0	484	34,5

W porównaniu z rokiem poprzednim największą dynamikę wzrostu odnotowano wśród bezrobotnych niepełnosprawnych legitymujących się wykształceniem wyższym (równocześnie jest to najmniej liczna grupa).

W końcu 2003 roku największe grupy wśród bezrobotnych niepełnosprawnych pod względem **stażu pracy** stanowiły osoby, które pracowały 20 – 30 lat oraz 10 – 20 lat. Łącznie jest to 44,2%. Jest to sytuacja odmienna od tego, co dzieje się wśród bezrobotnych ogółem, gdzie przeważają osoby z krótszym stażem pracy. W porównaniu z analogicznym okresem roku poprzedniego sytuacja w tym zakresie nie uległa istotnym zmianom.

Bezrobotni niepełnosprawni według stażu pracy. Stan na 31.12.2003 r.

Wyszczególnienie	2002 rok	2003 rok			
		osoby	%	zmiana	
	osoby			%	osoby
Ogółem z tego ze stażem pracy	3 598	4 714	100,0	1 116	31,0
do 1 roku	370	376	8,0	6	1,6
1 - 5 lat	639	846	17,9	207	32,4
5 - 10 lat	476	566	12,0	90	18,9
10 – 20 lat	763	1 017	21,6	254	33,3
20 – 30 lat	740	1 068	22,7	328	44,3
30 lat i więcej	128	138	2,9	10	7,8
bez stażu	482	703	14,9	221	45,9

Utrwała się niekorzystna sytuacja, że wśród bezrobotnych niepełnosprawnych dominują osoby długotrwale pozostające bez pracy: osoby, które nie pracują dłużej niż 12 miesięcy stanowią 48,5% wszystkich bezrobotnych niepełnosprawnych. Pod względem czasu pozostawania bez pracy sytuacja osób niepełnosprawnych jest nieco lepsza niż bezrobotnych ogółem, wśród których długotrwale bezrobotni stanowią 52,6%.

Bezrobotni niepełnosprawni według czasu pozostawania bez pracy. Stan na 31.12.2003 r.

Wyszczególnienie	2002 rok	2003 rok			
		osoby	%	zmiana	
	osoby			%	osoby
ogółem z tego według czasu pozostawania bez pracy:	3 598	4 714	100,0	1 116	31,0
do 1 miesiąca	310	405	8,6	95	30,6
1 - 3 miesiące	434	630	13,4	196	45,2
3 - 6 miesięcy	525	638	13,5	113	21,5
6 -12 miesięcy	620	755	16,0	135	21,8
12 – 24 miesiące	682	892	18,9	210	30,8
pow. 24 miesięcy	1 027	1 394	29,6	367	35,7

Nie zmienia się w istotny sposób struktura niepełnosprawnych bezrobotnych pod względem **stopnia niepełnosprawności**: w dalszym ciągu dominują wśród nich osoby

niepełnosprawne w stopniu lekkim. W grupie tej odnotowano również największy bezwzględny przyrost (w odniesieniu do końca 2002 roku) liczby bezrobotnych.

Bezrobotni niepełnosprawni według stopnia niepełnosprawności. Stan na 31.12.2003 r.

Wyszczególnienie	2002 rok	2003 rok			
		osoby	%	zmiana	
	osoby			%	
znaczny	36	46	1,0	10	27,8
umiarkowany	515	700	14,8	185	35,9
lekki	2 998	3 968	84,2	970	32,4
nieustalony	49	0	0,0	-49	-100,0
razem	3 598	4 714	100,0	1 116	31,0

Analiza populacji bezrobotnych niepełnosprawnych pod względem **rodzaju niepełnosprawności** wykazuje, że w dalszym ciągu dominują tu osoby niepełnosprawne z powodu chorób narządów ruchu (22,2%). Bardzo duży jest udział osób o nieustalonym rodzaju niepełnosprawności (26,3%).

Bezrobotni niepełnosprawni według rodzaju niepełnosprawności. Stan na 31.12.2003 r.

Rodzaj niepełnosprawności	2002 rok	2003 rok			
		osoby	%	zmiana	
	osoby			%	
upośledzenie umysłowe	537	53	1,1	x	x
choroby psychiczne		472	10,0	x	x
zaburzenia głosu, mowy i choroby słuchu	158	185	3,9	27	17,1
choroby narządu wzroku	263	300	6,4	37	14,1
upośledzenie narządu ruchu	878	1 048	22,2	170	19,4
epilepsja	b.d.	10	0,2	x	x
choroby układu oddechowego i układu krążenia	437	417	8,8	-20	-4,6
choroby układu pokarmowego	85	60	1,3	-25	-29,4
choroby układu moczowo - płciowego	34	39	0,8	5	14,7
choroby neurologiczne	252	449	9,5	197	78,2
inne	265	442	9,4	177	66,8
nieustalony	689	1 239	26,3	550	79,8
razem	3 598	4 714	100,0	1 116	31,0

4. NIEPEŁNOSPRAWNI POSZUKUJĄCY PRACY

4.1. DYNAMIKA ZMIAN W 2003 ROKU W GRUPIE NIEPEŁNOSPRAWNYCH POSZUKUJĄCYCH PRACY NIEPOZOSTAJĄCYCH W ZATRUDNIENIU

W rejestrach powiatowych urzędów pracy obok bezrobotnych, znajdują się również osoby poszukujące pracy. W końcu 2003 roku zarejestrowanych pozostawało 2.700 osób niepełnosprawnych poszukujących pracy. Było to o 0,04% (1 osoba) więcej niż przed rokiem. W grupie tej 2.465 osób (91,3%) to niepełnosprawni poszukujący pracy niepozostający w zatrudnieniu. Sprawozdanie MPiPS-07 pozwala na bliższą charakterystykę właśnie tej ostatniej grupy osób poszukujących pracy.

Niepełnosprawni poszukujący pracy niepozostający w zatrudnieniu w powiatach.
Stan na 31.12.2003 r.

powiat	2002 rok	2003 rok			
		osoby	%	zmiana	
	osoby			%	osoby
Województwo razem	2 444	2 465	100,0	21	0,9
Bydgoszcz – powiat grodzki	704	611	24,8	-93	-13,2
Bydgoszcz – powiat ziemski	50	43	1,7	-7	-14,0
Grudziądz – powiat grodzki	118	162	6,6	44	37,3
Grudziądz – powiat ziemski	15	20	0,8	5	33,3
Toruń – powiat grodzki	345	364	14,8	19	5,5
Toruń – powiat ziemski	23	23	0,9	0	0,0
Włocławek – powiat grodzki	377	386	15,7	9	2,4
Włocławek – powiat ziemski	52	47	1,9	-5	-9,6
Aleksandrów Kujawski	112	123	5,0	11	9,8
Brodnica	41	42	1,7	1	2,4
Chełmno	24	27	1,1	3	12,5
Golub – Dobrzyń	19	24	1,0	5	26,3
Inowrocław	126	120	4,9	-6	-4,8
Lipno	91	114	4,6	23	25,3
Mogilno	22	24	1,0	2	9,1
Nakło nad Notecią	39	33	1,3	-6	-15,4
Radziejów	52	52	2,1	0	0,0
Rypin	49	45	1,8	-4	-8,2
Sępólno Krajeńskie	19	27	1,1	8	42,1
Świecie	35	51	2,1	16	45,7
Tuchola	29	27	1,1	-2	-6,9
Wąbrzeźno	37	38	1,5	1	2,7
Żnin	65	62	2,5	-3	-4,6

Wśród niepełnosprawnych poszukujących pracy niepozostających w zatrudnieniu kobiety (1.044 osoby) stanowiły w końcu grudnia 2003 r. 42,4% (przed rokiem – 1.045 osób i 42,8%), osoby zwolnione z przyczyn zakładu pracy (577 osób) – 23,4% (przed rokiem

odpowiednio: 81 osób i 3,3%), mieszkańcy wsi (364 osoby) – 14,8% (w końcu grudnia 2002 r.: 330 osób i 13,5%), pobierający świadczenia rentowe z tytułu niezdolności do pracy (1.668 osób) – 67,7%, osoby pobierające rentę socjalną (75 osób) – 3,0% (przed rokiem odpowiednio: 1.135 osób i 46,4%).

W ciągu 2003 roku w 13 powiatach odnotowano wzrost liczby niepełnosprawnych poszukujących pracy niepozostających w zatrudnieniu. Były to zmiany bardzo zróżnicowane: od 1 osoby w powiecie brodnickim i wąbrzeskim do 44 osób w Grudziądzu. W ośmiu powiatach wystąpił spadek w tej grupie niepełnosprawnych: od 2 osób w powiecie tucholskim do 93 w Bydgoszczy. W dwóch powiatach: toruńskim i radziejowskim liczebność tej populacji niepełnosprawnych nie uległa zmianie.

W 2003 roku w powiatowych urzędach pracy **do ewidencji osób niepełnosprawnych poszukujących pracy niepozostających w zatrudnieniu włączono** 1.991 osób (o 3,6% więcej niż w roku poprzednim). Kobiety (715 osób) stanowiły 35,9% tej populacji (w roku poprzednim odpowiednio: 680 osób i 35,4%).

Zdecydowaną większość napływu do ewidencji niepełnosprawnych poszukujących pracy niepozostających w zatrudnieniu – 67,6% – stanowiły osoby rejestrujące się po raz kolejny (1.346 osób). Napływ ten był o 9,8% większy niż w roku poprzednim, kiedy to osoby rejestrujące się po raz kolejny (1.226 osób) stanowiły 63,8% napływu do ewidencji niepełnosprawnych poszukujących pracy niepozostających w zatrudnieniu.

Osoby poprzednio pracujące (1.314 osób) stanowiły 66,0% nowych rejestracji w tej grupie poszukujących pracy (w roku poprzednim odpowiednio: 1.344 osoby i 69,9%), zwolnieni z przyczyn zakładu pracy (698 osób) – 35,1% (w roku poprzednim: 90 osób i 4,7%), mieszkańcy wsi (322 osoby) – 16,2% (w roku poprzednim: 314 osób i 16,3%). Osoby pobierające świadczenia rentowe z tytułu niezdolności do pracy (1.474 osoby) to w 2003 roku 74,0% całego napływu do ewidencji osób niepełnosprawnych niepozostających w zatrudnieniu, natomiast pobierający rentę socjalną (100 osób) – 5,0% (w roku poprzednim: 837 osób i 43,5%).

W 2003 roku do ewidencji niepełnosprawnych poszukujących pracy niepozostających w zatrudnieniu włączono 116 absolwentów szkół, którzy jednak nie nabyli statusu bezrobotnego absolwenta.

W 2003 roku z ewidencji osób niepełnosprawnych poszukujących pracy niepozostających w zatrudnieniu **wyłączono** 2.014 osób (o 116 osób, czyli 6,1% więcej niż w roku poprzednim). Kobiety (738 osób) stanowiły 36,6% tej populacji (w roku poprzednim było to odpowiednio: 719 osób i 37,9%), natomiast mieszkańcy wsi (311 osób) – 15,4% (w roku poprzednim: 255 osób i 13,4%).

Podjęcia pracy (316 osób) stanowiły w 2003 roku 15,7% wyłączeń z ewidencji niepełnosprawnych poszukujących pracy niepozostających w zatrudnieniu. W porównaniu z rokiem poprzednim liczba podjęć zatrudnienia w tej grupie poszukujących pracy zmniejszyła się o 58,4% (w roku 2002 prace podjęło 759 osób, co stanowiło 40,0% wyłączeń w tej grupie poszukujących pracy).

Pracę subsydiowaną podjęło 162 niepełnosprawnych poszukujących pracy niepozostających w zatrudnieniu (w tym 44 kobiety i 21 mieszkańców wsi). Na miejscach pracy refundowanych ze środków PFRON zatrudnienie znalazło 146 osób, w tym 39 kobiet i 19 mieszkańców wsi (w roku poprzednim było to odpowiednio: 484 osoby ogółem, w tym 157 kobiet i 57 mieszkańców wsi).

W 2003 roku w zakładach pracy chronionej zatrudnienie znalazło 30 niepełnosprawnych poszukujących pracy niepozostających w zatrudnieniu, w tym 6 kobiet i 7 mieszkańców wsi. (w roku poprzednim było to odpowiednio: 270 osób ogółem, w tym 84 kobiety i 12 zamieszkałych na wsi).

W 2003 roku, dzięki pożyczce, 4 niepełnosprawnych poszukujących pracy niepozostających w zatrudnieniu podjęło działalność pozarolniczą lub rolniczą, w tym 1 kobieta (w roku poprzednim były to również 4 osoby, w tym 1 kobieta).

Z powodu rozpoczęcia szkolenia lub stażu z ewidencji niepełnosprawnych poszukujących pracy wyłączono w 2003 roku 74 osoby (w roku poprzednim – 49 osób), z powodu rezygnacji – 417 osób, z powodu utraty statusu osoby niepełnosprawnej – 457 osób.

4.2. STRUKTURA NIEPEŁNOSPRAWNYCH POSZUKUJĄCYCH PRACY NIEPOZOSTAJĄCYCH W ZATRUDNIENIU

Analiza struktury niepełnosprawnych poszukujących pracy niepozostających w zatrudnieniu pod względem **wieku** wykazuje, że są to przede wszystkim osoby starsze: ponad połowa z nich – 55,3% – ukończyła 44 rok życia (przed rokiem wskaźnik ten wynosił 57,2%). Jednocześnie największą dynamikę przyrostu obserwuje się w grupie najmłodszych (do 25 lat) niepełnosprawnych poszukujących pracy.

Niepełnosprawni poszukujący pracy niepozostający w zatrudnieniu według wieku.
Stan na 31.12.2003 r.

Wyszczególnienie	2002 rok	2003 rok			
		osoby	%	zmiana	
	osoby			%	osoby
Ogółem	2 444	2 465	100,0	21	0,9
z tego w grupach wieku:					
15 - 17 lat	0	0	0,0	0	x
18 - 24 lata	234	295	12,0	61	26,1
25 - 34 lata	322	353	14,3	31	9,6
35 - 44 lata	490	454	18,4	-36	-7,3
45 - 54 lata	913	917	37,2	4	0,4
55 - 59 lat	320	314	12,7	-6	-1,9
60 lat i więcej	165	132	5,4	-33	-20,0

Podobnie jak w roku poprzednim wśród niepełnosprawnych poszukujących pracy niepozostających w zatrudnieniu dominują osoby o niższym **poziomie wykształcenia**, jednakże największą dynamikę przyrostu obserwuje się wśród osób z wykształceniem wyższym. Jest to tendencja taka sama, jaka występuje w grupie bezrobotnych niepełnosprawnych, a także bezrobotnych ogółem.

Niepełnosprawni poszukujący pracy niepozostający w zatrudnieniu według wykształcenia.
Stan na 31.12.2003 r.

Wyszczególnienie	2002 rok	2003 rok			
	osoby	osoby	%	zmiana	
				osoby	%
ogółem z tego według poziomu wykształcenia:	2 444	2 465	100,0	21	0,9
wyższe	104	116	4,7	12	11,5
policealne i średnie zawodowe	600	633	25,7	33	5,5
średnie ogólnokształcące	219	181	7,3	-38	-17,4
zasadnicze zawodowe	720	718	29,1	-2	-0,3
gimnazjalne i poniżej	801	817	33,1	16	2,0

Analiza struktury niepełnosprawnych poszukujących pracy niepozostających w zatrudnieniu według **stażu pracy** wykazuje, że największą grupę wśród nich stanowią osoby, które nigdy nie pracowały (44,5%, przed rokiem stanowiły one 34,7%). O ile grupa niepełnosprawnych poszukujących pracy legitymujących się jakimkolwiek stażem pracy zmniejszyła się w ciągu roku o 14,2%, to populacja osób bez stażu pracy wzrosła aż o 29,1%.

Niepełnosprawni poszukujący pracy niepozostający w zatrudnieniu według stażu pracy.
Stan na 31.12.2003 r.

Wyszczególnienie	2002 rok	2003 rok			
	osoby	osoby	%	zmiana	
				osoby	%
Ogółem z tego ze stażem pracy:	2 444	2 465	100,0	21	0,9
do 1 roku	401	240	9,7	-161	-40,1
1 - 5 lat	407	368	14,9	-39	-9,6
5 - 10 lat	227	224	9,1	-3	-1,3
10 - 20 lat	296	270	11,0	-26	-8,8
20 - 30 lat	214	219	8,9	5	2,3
30 lat i więcej	50	48	1,9	-2	-4,0
bez stażu	849	1 096	44,5	247	29,1

Podobnie jak wśród bezrobotnych niepełnosprawnych, również wśród niepełnosprawnych poszukujących pracy niepozostających w zatrudnieniu przeważają osoby długotrwale bezrobotne. Pod względem **czasu pozostawania bez pracy** największą grupę stanowią osoby, które zatrudnienia poszukują dłużej niż 24 miesiące.

Niepełnosprawni poszukujący pracy niepozostający w zatrudnieniu według czasu pozostawania bez pracy. Stan na 31.12.2003 r.

Wyszczególnienie	2002 rok	2003 rok			
	osoby	osoby	%	zmiana	
				osoby	%
ogółem	2 444	2 465	100,0	21	0,9
z tego według czasu pozostawania bez pracy:					
do 1 miesiąca	106	89	3,6	-17	-16,0
1 - 3 miesiące	250	219	8,9	-31	-12,4
3 - 6 miesięcy	327	332	13,5	5	1,5
6 -12 miesięcy	395	473	19,2	78	19,7
12 - 24 miesiące	560	472	19,1	-88	-15,7
pow. 24 miesięcy	806	880	35,7	74	9,2

Analiza struktury niepełnosprawnych bezrobotnych i poszukujących pracy niepozostających w zatrudnieniu pod względem **stopnia niepełnosprawności** wykazuje, że wśród tych ostatnich większy jest udział osób o znacznym i umiarkowanym stopniu, chociaż również w tej grupie przeważają osoby o lekkim stopniu niepełnosprawności. W porównaniu z końcem 2002 roku Wzrost odnotowano w grupie niepełnosprawnych poszukujących pracy o umiarkowanym i lekkim stopniu niepełnosprawności.

Niepełnosprawni poszukujący pracy niepozostający w zatrudnieniu według stopnia niepełnosprawności. Stan na 31.12.2003 r.

Wyszczególnienie	2002 rok	2003 rok			
	osoby	osoby	%	zmiana	
				osoby	%
znaczny	206	197	8,0	-9	-4,4
umiarkowany	931	956	38,8	25	2,7
lekki	1 292	1 312	53,2	20	1,5
nieustalony	15	0	0,0	-15	-100,0
razem	2 444	2 465	100,0	21	0,9

Analiza populacji niepełnosprawnych poszukujących pracy niepozostających w zatrudnieniu pod względem **rodzaju niepełnosprawności** wykazuje, że w dalszym ciągu dominują tu osoby niepełnosprawne z powodu chorób narządów ruchu (18,6%). Bardzo duży – podobnie jak w roku poprzednim – jest udział osób o nieustalonym rodzaju niepełnosprawności (30,2%).

Niepełnosprawni poszukujący pracy niepozostający w zatrudnieniu według rodzaju niepełnosprawności. Stan na 31.12.2003 r.

Rodzaj niepełnosprawności	2002 rok	2003 rok			
	osoby	osoby	%	zmiana	
				osoby	%
upośledzenie umysłowe	240	17	0,7	x	x
choroby psychiczne		192	7,8	x	x
zaburzenia głosu, mowy i choroby słuchu	87	82	3,3	-5	-5,7
choroby narządu wzroku	221	224	9,1	3	1,4
upośledzenie narządu ruchu	554	459	18,6	-95	-17,1
epilepsja	x	10	0,4	x	x
choroby układu oddechowego i układu krążenia	258	222	9,0	-36	-14,0
choroby układu pokarmowego	40	28	1,1	-12	-30,0
choroby układu moczowo - płciowego	29	19	0,8	-10	-34,5
choroby neurologiczne	230	255	10,3	25	10,9
inne	179	212	8,6	33	18,4
nieustalony	606	745	30,2	139	22,9
razem	2 444	2 465	100,0	21	0,9

5. PODSUMOWANIE

1. W końcu 2003 roku bezrobotni niepełnosprawni (4.714 osób) stanowili 2,2% ogółu bezrobotnych. W ciągu roku grupa ta zwiększyła się o 31,0% (przy ogólnym wzroście bezrobocia o 0,2%).
2. Pomimo zmniejszenia się o 37% pozyskanych ofert pracy liczba bezrobotnych niepełnosprawnych podejmujących zatrudnienie wzrosła w 2003 roku o 15,8%. W 2003 roku pracę podjęło 2.350 bezrobotnych niepełnosprawnych, w tym 37,4% podjęło zatrudnienie subsydiowane.
3. W dalszym ciągu zdecydowaną większość populacji bezrobotnych niepełnosprawnych stanowią osoby o lekkim stopniu niepełnosprawności (84,2%). Wśród rodzajów niepełnosprawności na pierwszym miejscu znajdują się choroby narządu ruchu. Struktura społeczno – demograficzna tych osób nie ulega istotnym zmianom: są to przede wszystkim osoby w wieku średnim, o wykształceniu zasadniczym zawodowym i niższym, pozostający bez pracy ponad 12 miesięcy.
4. W 2003 roku na niezmiennym poziomie utrzymała się populacja niepełnosprawnych poszukujących pracy niepozostających w zatrudnieniu. W końcu 2003 roku w powiatowych urzędach pracy zarejestrowanych pozostawało 2.465 takich osób (o 0,9% więcej niż przed rokiem).
5. Struktura społeczno – demograficzna niepełnosprawnych poszukujących pracy niepozostających w zatrudnieniu nie ulega istotnym zmianom i jest podobna jak wśród niepełnosprawnych bezrobotnych.
6. Osoby poszukujące pracy (nie mają statusu bezrobotnego) mają większe niż bezrobotni trudności z podjęciem zatrudnienia: w 2003 roku pracę podjęło jedynie 316 niepełnosprawnych poszukujących pracy niepozostających w zatrudnieniu (było to o 58,4% mniej niż w roku poprzednim).

6. SUMMARY IN ENGLISH

CONCLUSIONS

1. As of the end of the year 2003 disabled unemployed persons (4,714 persons) amounted to 2.2% of total number of unemployed persons. During the year 2003 this group increased of 31.0% (among the total number of unemployed persons increase amounted to 0.2%).
2. In 2003 year labour offices obtained less job offers than in the year 2002 – the number of job offers decreased of 37.0%, but the number of disabled unemployed persons, which took up a job increased of 15.8%. During the 2003 year 2,350 disabled unemployed persons took up the job, including 37.4% of this group took up supported job.
3. Unquestionable majority of this population are disabled in light degree (84.2%). Among the causes of disability on a first position there are physical disabilities. The structure of disabled unemployed in Kujawsko – Pomorskie Voivodship was similar to the year 2002 there are mainly middle-aged persons with basic vocational education and lower, many of them were the long-term unemployed.
4. In the year 2003 and in the 2002 population of disabled unemployed job – seekers was similar. As of the end of 2003 population amounted to 2,465 persons (by 0.9% more than in previous year).
5. The structure of disabled job – seekers not being employed hasn't changed significantly and it was similar like the structure of disabled unemployed.
6. Disabled job seekers (persons who haven't unemployment status) have more difficulties in taking up a job than disabled unemployed persons: during the year 2003 only 316 disabled job – seekers took up a job (in comparison to 2002 recorded decrease of 58.4%).

CONTENTS:

1.	Disabled persons in Kujawsko-Pomorskie Voivodship.....	1
2.	Characteristic of voivodship labour market.....	3
3.	Disabled unemployed persons.....	6
3.1.	Dynamic of changes in group of disabled unemployed persons in the year 2003.....	6
3.2.	Structure of disabled unemployed persons.....	9
4.	Disabled job - seekers.....	12
4.1.	Dynamic of changes in group of disabled job - seekers not being employed in the year 2003.....	12
4.2.	Structure of disabled job - seekers not being employed.....	14
5.	Summary.....	18
6.	Summary in English.....	19
	Tables.....	21

TABLES:

1.	Disabled persons in labour offices in Kujawsko-Pomorskie Voivodship. As of 31.12.2003.....	21
2.	Disabled unemployed persons in poviats. As of the end of the year 2003.....	22
3.	Dynamic of changes in number of disabled unemployed persons by months in the year 2003.....	23
4.	Disabled unemployed persons in Kujawsko-Pomorskie Voivodship in the year 2003. Graphs.....	24
5.	Disabled unemployed persons in Kujawsko-Pomorskie Voivodship. As of 31.12.2003.....	26
6.	Changes of disabled unemployed persons record in Kujawsko-Pomorskie Voivodship in the year 2003 in poviats.....	27
7.	Changes of disabled unemployed school leavers record in Kujawsko-Pomorskie Voivodship in the year 2003 in poviats.....	28
8.	Disabled unemployed persons in poviats by age, place of residence and sex. As of 31.12.2003.....	29
9.	Disabled unemployed persons in poviats by educational level and work seniority. As of 31.12.2003.....	30
10.	Disabled unemployed persons in poviats by duration of unemployment. As of 31.12.2003.....	31
11.	Disabled unemployed persons in poviats by disability degree and cause of disability. As of 31.12.2003.....	32
12.	Persons use career counselling service (except pupils) in the year 2003.....	33
13.	Persons use career information service (except pupils) in the year 2003.....	34
14.	Unemployed use career counselling service by educational level, duration of unemployment category of occupational problem in the year 2003.....	35
15.	Results of career counselling into consideration of educational level, duration of unemployment and unemployed status in the year 2003.....	36
16.	Structure of unemployed participated in work clubs in the year 2003.....	37
17.	Efficiency of work clubs activities located in local labour office's structure in 2003.....	38
18.	Disabled job - seekers in Kujawsko-Pomorskie Voivodship. As of 31.12.2003.....	39
19.	Changes of disabled job - seekers not being employed record in poviats in the year 2003.....	40
20.	Changes of disabled job - seekers graduates not being employed record in poviats in the year 2003.....	41
21.	Disabled job - seekers not being employed in poviats by age, place of residence and sex. As of 31.12.2003.....	42
22.	Disabled job - seekers not being employed in poviats by educational level and work seniority. As of 31.12.2003.....	43
23.	Disabled job - seekers not being employed in poviats by duration of unemployment. As of 31.12.2003.....	44
24.	Disabled job - seekers not being employed in poviats by disability degree and cause of disability. As of 31.12.2003.....	45

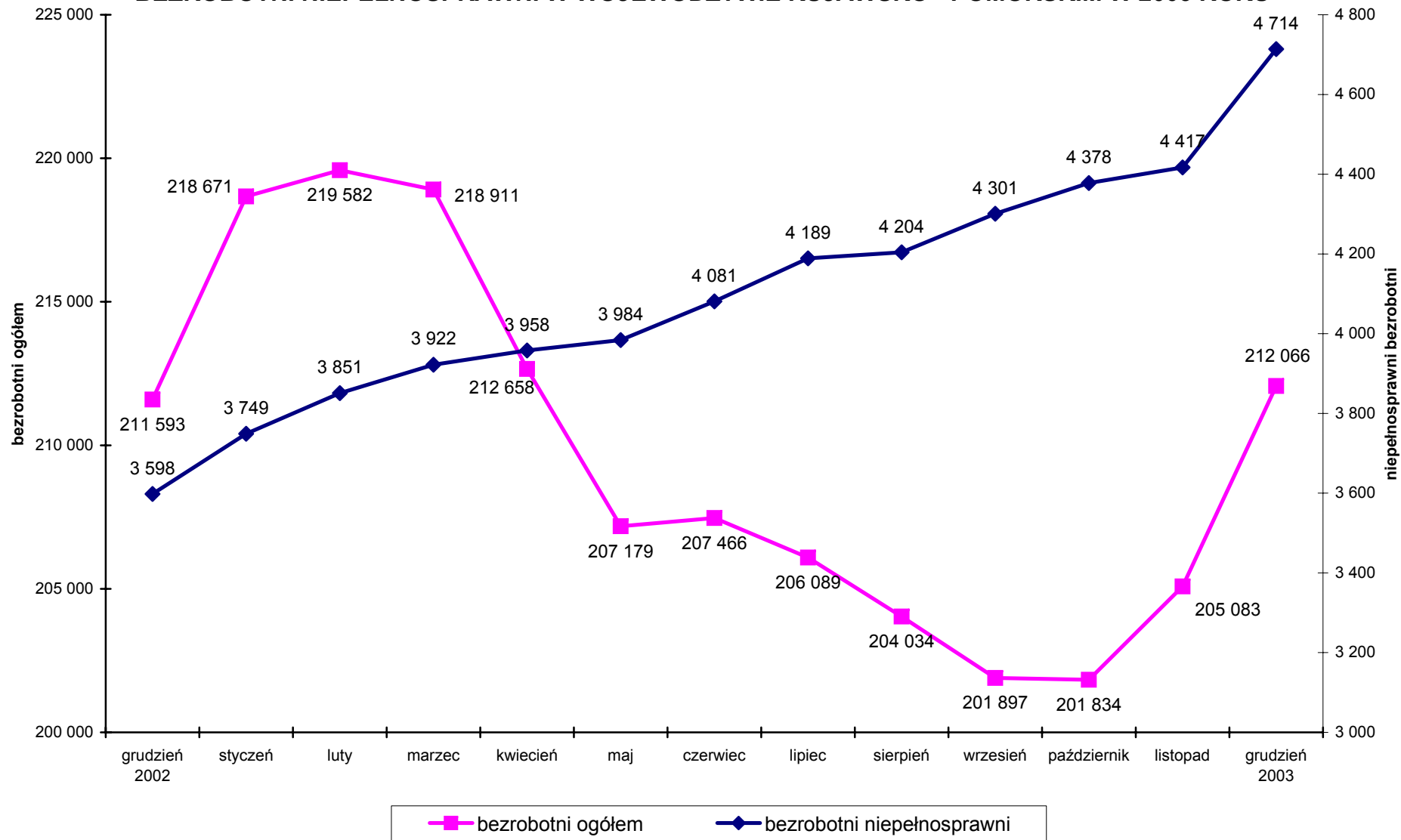
**TABLICA 2. BEZROBOTNI NIEPEŁNOSPRAWNI WEDŁUG POWIATÓW
STAN NA KONIEC ROKU**

POWIAT	grudzień 2002	grudzień 2003	zmi
			liczba
WOJEWÓDZTWO RAZEM	3 598	4 714	1 116
BYDGOSZCZ - powiat grodzki	953	1 331	378
BYDGOSZCZ - powiat ziemski	164	219	55
GRUDZIĄDZ - powiat grodzki	156	186	30
GRUDZIĄDZ - powiat ziemski	43	40	-3
TORUŃ - powiat grodzki	470	572	102
TORUŃ - powiat ziemski	108	122	14
WŁOCŁAWEK - powiat grodzki	175	251	76
WŁOCŁAWEK - powiat ziemski	49	74	25
ALEKSANDRÓW KUJAWSKI	84	114	30
BRODNICA	71	117	46
CHELMNO	48	45	-3
GOLUB-DOBRZYŃ	60	82	22
INOWROCŁAW	377	454	77
LIPNO	39	52	13
MOGILNO	55	65	10
NAKŁO NAD NOTECIĄ	146	205	59
RADZIEJÓW	25	35	10
RYPIN	95	106	11
SĘPÓLNO KRAJEŃSKIE	77	105	28
ŚWIECIE	118	136	18
TUCHOLA	116	138	22
WĄBRZEŻNO	79	129	50
ŻNIN	90	136	46

**TABLICA 3. DYNAMIKA ZMIAN LICZBY BEZROBOTNYCH NIEPEŁNOSPRAWNYCH
W 2003 ROKU WEDŁUG MIESIĘCY
stan na koniec okresu**

miesiące	bezrobotni ogółem	zmiana do poprzedniego miesiąca		bezrobotni niepełnosprawni	zmiana do poprzedniego miesiąca	
		liczba	%		liczba	%
grudzień 2002	211 593	x	x	3 598	x	x
styczeń	218 671	7 078	3,3	3 749	151	4,2
luty	219 582	911	0,4	3 851	102	2,7
marzec	218 911	-671	-0,3	3 922	71	1,8
kwiecień	212 658	-6 253	-2,9	3 958	36	0,9
maj	207 179	-5 479	-2,6	3 984	26	0,7
czerwiec	207 466	287	0,1	4 081	97	2,4
lipiec	206 089	-1 377	-0,7	4 189	108	2,6
sierpień	204 034	-2 055	-1,0	4 204	15	0,4
wrzesień	201 897	-2 137	-1,0	4 301	97	2,3
październik	201 834	-63	0,0	4 378	77	1,8
listopad	205 083	3 249	1,6	4 417	39	0,9
grudzień 2003	212 066	6 983	3,4	4 714	297	6,7

BEZROBOTNI NIEPEŁNOSPRAWNI W WOJEWÓDZTWIE KUJAWSKO - POMORSKIM W 2003 ROKU



TABLICA 5. NIEPEŁNOSPRAWNI BEZROBOTNI W WOJEWÓDZTWIE KUJAWSKO - POMORSKIM

Stan w dniu 31.12.2003 r.

Wyszczególnienie	WOJEWÓDZTWO RAZEM	Powiat																						
		BYDGOSZCZ - powiat grodzki	BYDGOSZCZ - powiat ziemski	GRUDZIĄDZ - powiat grodzki	GRUDZIĄDZ - powiat ziemski	TORUŃ - powiat grodzki	TORUŃ - powiat ziemski	WŁOCŁAWEK - powiat grodzki	WŁOCŁAWEK - powiat ziemski	ALEKSANDRÓW KUJAWSKI	BRODNICA	CHELMNO	GOLUB-DOBRZYŃ	INOWROCŁAW	LIPNO	MOGILNO	NAKŁO NAD NOTECIĄ	RADZIEJÓW	RYPIN	SĘPÓLNO KRAJEŃSKIE	ŚWIECIE	TUCHOLA	WĄBRZEŻNO	ŻNIN
ogółem	4 714	1 331	219	186	40	572	122	251	74	114	117	45	82	454	52	65	205	35	106	105	136	138	129	136
w tym:																								
z prawem do zasiłku	772	185	39	28	5	56	16	31	11	19	28	4	13	96	9	14	44	4	19	15	37	38	25	36
zarejestrowani po raz kolejny	3 678	884	153	161	32	488	92	227	61	102	92	41	51	378	46	45	164	30	88	92	112	111	112	116
poprzednio pracujący	4 011	1 194	182	165	31	483	101	194	54	92	98	33	67	389	43	54	168	27	89	95	113	119	105	115
zwolnieni z zakładu pracy chronionej	142	34	6	0	0	37	0	5	2	1	0	30	0	6	0	5	5	0	0	0	3	5	1	2
zwolnieni z przyczyn zakładu pracy	230	91	6	5	0	29	2	5	1	5	2	25	4	13	0	4	4	2	2	1	6	2	7	14
zamieszkali na wsi	1 134	0	167	0	33	0	81	0	52	39	53	24	28	89	27	25	103	23	42	47	93	75	52	81
posiadający gospodarstwo rolne	12	0	0	0	1	0	0	0	1	0	0	0	0	1	0	0	1	1	3	0	3	1	0	0
z wykształceniem conajmniej średnim	1 057	313	33	39	7	152	22	65	15	16	25	7	15	125	9	24	28	14	20	22	20	34	25	27
po szkoleniu	284	26	3	11	0	72	13	16	13	18	0	0	6	34	9	2	7	2	0	4	3	9	14	22
absolwenci	97	10	6	3	3	10	5	6	2	3	9	0	2	2	3	0	2	0	1	3	9	8	5	5
kobiety	2 235	594	113	89	21	280	61	98	34	57	47	23	48	264	26	32	104	17	51	45	56	56	50	69
w tym:																								
z prawem do zasiłku	348	89	21	17	1	27	8	13	3	9	12	2	7	45	3	7	19	2	10	7	12	12	7	15
zarejestrowani po raz kolejny	1 781	474	74	71	15	229	45	83	27	48	34	19	32	214	23	24	78	14	40	38	45	46	42	66
poprzednio pracujący	1 877	551	90	77	15	227	47	73	23	43	37	19	33	231	21	28	83	13	41	39	41	49	37	59
zwolnione z zakładu pracy chronionej	57	12	4	0	0	11	0	3	2	0	0	17	0	0	0	3	3	0	0	0	0	2	0	0
zwolnieni z przyczyn zakładu pracy	138	58	3	3	0	19	1	4	1	2	1	12	2	10	0	0	1	1	2	1	3	1	2	11
zamieszkali na wsi	509	0	80	0	19	0	42	0	26	19	20	11	15	39	13	9	47	12	21	16	30	30	21	39
posiadający gospodarstwo rolne	5	0	0	0	0	0	0	0	1	0	0	0	0	0	0	0	0	0	3	0	1	0	0	0
z wykształceniem conajmniej średnim	624	171	24	22	5	95	11	40	7	10	16	6	8	77	5	15	20	11	13	14	7	19	12	16
po szkoleniu	170	16	2	5	0	42	11	10	7	7	0	0	6	22	6	1	3	2	0	1	0	2	11	16
absolwenci	49	3	6	0	3	5	3	4	1	2	4	0	0	0	2	0	1	0	1	2	4	3	3	2

TABLICA 6. ZMIANY W EWIDENCJI NIEPEŁNOSPRAWNYCH BEZROBOTNYCH W WOJEWÓDZTWIE KUJAWSKO - POMORSKIM W 2003 ROKU WEDŁUG POWIATÓW

Wyszczególnienie	WOJEWÓDZTWO RAZEM	Powiat																						
		BYDGOSZCZ - powiat grodzki	BYDGOSZCZ - powiat ziemski	GRUDZIĄDZ - powiat grodzki	GRUDZIĄDZ - powiat ziemski	TORUŃ - powiat grodzki	TORUŃ - powiat ziemski	WŁOCŁAWEK - powiat grodzki	WŁOCŁAWEK - powiat ziemski	ALEKSANDRÓW KUJAWSKI	BRODNICA	CHELMNO	GOLUB-DOBZYŃ	INOWROCLAW	LIPNO	MOGILNO	NAKŁO NAD NOTECIĄ	RADZIEJÓW	RYPIN	SĘPÓLNO KRAJEŃSKIE	ŚWIECIE	TUCHOLA	WĄBRZEŻNO	ZNIN
Osoby włączone do ewidencji w 2003 roku	5 030	1 328	221	198	39	603	91	324	86	148	159	51	57	408	65	60	246	39	89	124	153	203	150	188
po raz kolejny	4 000	976	146	174	31	531	68	296	72	98	114	42	54	313	46	46	194	28	67	103	125	171	137	168
kobiety	2 229	560	110	98	19	270	59	110	28	76	56	24	36	218	32	35	91	24	30	50	57	88	59	99
poprzednio pracujący	4 243	1 163	162	184	29	543	80	242	63	93	135	38	54	374	49	45	194	30	64	105	129	182	127	158
zwolnieni z zakładu pracy	254	108	15	10	0	39	3	5	2	1	3	16	5	8	2	1	2	0	0	4	8	1	8	13
zwolnieni z zakładu pracy chronionej	212	57	7	0	1	64	0	6	4	1	0	18	0	6	0	6	8	0	0	0	7	22	2	3
zamieszkali na wsi	1 230	0	147	0	33	0	73	0	56	57	79	28	30	75	42	29	119	27	42	56	103	96	45	93
posiadający gospodarstwo rolne	8	0	0	0	1	0	0	0	0	0	0	0	0	1	0	0	0	1	3	0	2	0	0	0
z wykształceniem co najmniej średnim	1 538	466	50	52	12	250	34	96	23	33	32	9	15	136	16	23	44	20	25	31	21	60	46	44
po szkoleniu	293	28	5	4	0	91	13	29	11	15	1	0	7	18	7	3	10	1	0	4	1	11	15	19
absolwenci	276	49	7	7	6	26	14	12	7	9	21	4	3	10	9	14	7	1	2	10	13	15	13	17
Osoby wyłączone z ewidencji bezrobotnych w 2003 roku	4 288	950	166	190	50	633	104	286	75	123	117	100	72	331	39	70	187	19	78	117	153	180	108	140
w tym: kobiety	1 948	475	85	82	29	285	66	98	24	58	43	41	27	186	14	35	57	12	25	50	61	77	49	69
zamieszkali na wsi	1 056	0	103	0	45	0	78	0	55	52	72	36	33	61	25	30	89	10	36	49	106	84	27	65
podjęcia pracy	2 350	717	75	96	22	287	35	109	30	51	45	54	35	228	25	22	99	10	48	55	78	104	56	69
praca subsydiowana	880	277	20	18	6	165	14	31	8	11	12	8	24	88	11	6	15	6	23	35	15	56	15	16
na miejscach pracy refundowanych ze środków PFRON	414	237	13	6	0	43	1	30	6	1	3	6	5	10	2	0	0	3	9	13	8	9	9	0
w tym: w zakładach pracy chronionej	258	201	8	0	0	22	1	3	1	1	0	0	0	3	0	0	0	1	2	6	5	3	1	0
w zakładach pracy chronionej - pozostałe	96	1	1	0	0	48	0	0	0	0	0	0	0	0	0	0	0	0	0	5	0	41	0	0
podjęcie działalności pozarolniczej lub rolniczej (pożyczka)	9	0	0	0	0	7	0	0	0	0	0	0	0	1	0	0	1	0	0	0	0	0	0	0
praca niesubsydiowana	1 527	437	55	78	16	181	21	78	22	40	33	46	11	140	14	17	84	4	25	20	63	48	41	53
w tym: praca sezonowa	160	0	4	6	0	0	0	0	0	0	9	1	0	14	0	17	42	0	0	1	45	21	0	0
podjęcie działalności pozarolniczej lub rolniczej	14	3	1	1	0	2	0	0	0	1	0	1	0	1	0	0	0	0	0	0	2	2	0	0
rozpoczęcie szkolenia lub stażu	355	51	16	3	1	80	20	19	9	14	9	2	0	26	11	7	9	1	1	7	3	13	33	20
rezygnacja	593	90	33	36	14	106	15	80	10	16	20	13	13	28	1	8	31	1	12	17	14	16	5	14
utrata statusu osoby niepełnosprawnej	418	52	19	22	6	57	11	25	10	22	22	14	14	33	2	11	21	1	7	14	18	15	7	15
inne	564	40	23	33	7	103	23	53	16	20	21	17	10	16	0	21	23	6	10	23	40	32	7	20

TABLICA 7. ZMIANY W EWIDENCJI NIEPEŁNOSPRAWNYCH BEZROBOTNYCH ABSOLWENTÓW W WOJEWÓDZTWIE KUJAWSKO - POMORSKIM W 2003 ROKU

Wyszczególnienie	WOJEWÓDZTWO RAZEM	Powiat																						
		BYDGOSZCZ - powiat grodzki	BYDGOSZCZ - powiat ziemski	GRUDZIĄDZ - powiat grodzki	GRUDZIĄDZ - powiat ziemski	TORUŃ - powiat grodzki	TORUŃ - powiat ziemski	WŁOCŁAWEK - powiat grodzki	WŁOCŁAWEK - powiat ziemski	ALEKSANDRÓW KUJAWSKI	BRODNICA	CHELMNO	GOLUB-DOBRZYŃ	INOWROCLAW	LIPNO	MOGILNO	NAKŁO NAD NOTECIA	RADZIEJÓW	RYPIN	SEPOLNO KRAJEŃSKIE	ŚWIECIE	TUCHOLA	WĄBRZEŻNO	ZNIN
Osoby zarejestrowane w 2003 roku	276	49	7	7	6	26	14	12	7	9	21	4	3	10	9	14	7	1	2	10	13	15	13	17
kobiety	142	21	7	4	5	16	9	8	1	7	8	2	1	3	4	11	1	1	2	4	6	6	6	9
z wykształceniem co najmniej średnim	155	30	2	6	5	19	9	10	5	3	6	3	2	9	4	11	3	1	2	4	5	6	4	6
po szkole specjalnej	11	4	0	0	0	0	0	0	1	0	0	0	0	0	3	0	0	0	0	0	0	0	0	3
w tym:																								
z tego:																								
podstawowej	0	0	0	0	0	0	0	0	0	0	0	0	0	0	0	0	0	0	0	0	0	0	0	0
gimnazjum	0	0	0	0	0	0	0	0	0	0	0	0	0	0	0	0	0	0	0	0	0	0	0	0
zasadniczej zawodowej	11	4	0	0	0	0	0	0	1	0	0	0	0	0	3	0	0	0	0	0	0	0	0	3
średniej lub policealnej	0	0	0	0	0	0	0	0	0	0	0	0	0	0	0	0	0	0	0	0	0	0	0	0
po szkoleniu lub stażu	48	5	0	0	2	5	4	0	1	5	4	0	0	2	0	5	2	0	1	1	1	4	1	5
Osoby wyłączone z ewidencji bezrobotnych w 2003 roku	201	37	0	11	2	22	12	7	2	6	17	10	0	13	2	12	9	1	2	8	5	9	7	7
z wykształceniem co najmniej średnim	123	25	0	8	2	14	7	7	2	2	6	6	0	11	1	9	4	1	2	3	4	4	4	1
po szkole specjalnej	5	0	0	0	0	0	0	0	0	0	0	0	0	0	3	0	0	0	0	0	0	1	0	1
podjęcie pracy	67	10	0	7	0	11	2	2	1	1	4	6	0	4	2	2	1	1	0	1	2	4	3	3
praca subsydiowana	25	0	0	5	0	4	0	1	1	1	2	1	0	2	2	0	1	0	0	0	0	2	2	1
na miejscach pracy refundowanych ze środków PFRON	10	0	0	2	0	1	0	1	1	0	0	1	0	0	1	0	0	0	0	0	0	1	2	0
w tym:																								
w zakładach pracy chronionej	3	0	0	0	0	1	0	0	1	0	0	0	0	0	0	0	0	0	0	0	0	1	0	0
w zakładach pracy chronionej - pozostałe	3	0	0	0	0	2	0	0	0	0	0	0	0	0	0	0	0	0	0	0	0	1	0	0
podjęcie działalności pozarolniczej lub rolniczej (pożyczka)	0	0	0	0	0	0	0	0	0	0	0	0	0	0	0	0	0	0	0	0	0	0	0	0
praca niesubsydiowana	42	10	0	2	0	7	2	1	0	0	2	5	0	2	0	2	0	1	0	1	2	2	1	2
w tym:																								
praca sezonowa	7	0	0	1	0	0	0	0	0	0	0	0	0	1	0	2	0	0	0	0	2	1	0	0
podjęcie działalności pozarolniczej lub rolniczej	1	0	0	0	0	1	0	0	0	0	0	0	0	0	0	0	0	0	0	0	0	0	0	0
rozpoczęcie szkolenia lub stażu	70	13	0	0	1	6	8	0	1	2	9	2	0	3	0	6	2	0	1	5	2	4	3	2
rezygnacja	31	7	0	2	1	5	0	3	0	2	1	0	0	3	0	0	3	0	1	1	0	1	1	0
utrata statusu osoby niepełnosprawnej	8	2	0	0	0	0	0	1	0	1	1	0	0	0	0	0	2	0	0	0	1	0	0	0
inne	24	5	0	2	0	0	1	1	0	0	2	2	0	3	0	4	1	0	0	1	0	0	0	2

TABLICA 8. NIEPEŁNOSPRAWNI BEZROBOTNI W POWIATACH WEDŁUG WIEKU, MIEJSCA ZAMIESZKANIA I PŁCI

Stan na 31.12.2003 r.

Wyszczególnienie	WOJEWÓDZTWO RAZEM	Powiat																							
		BYDGOSZCZ - powiat grodzki	BYDGOSZCZ - powiat ziemski	GRUDZIĄDZ - powiat grodzki	GRUDZIĄDZ - powiat ziemski	TORUŃ - powiat grodzki	TORUŃ - powiat ziemski	WŁOCŁAWEK - powiat grodzki	WŁOCŁAWEK - powiat ziemski	ALEKSANDRÓW KUJAWSKI	BRODNICA	CHELMNO	GOLUB- DOBRZYŃ	INOWROCLAW	LIPNO	MOGILNO	NAKŁO NAD NOTECią	RADZIEJÓW	RYPIN	SĘPÓLNO KRAJEŃSKIE	ŚWIECIE	TUCHOLA	WĄBRZEŻNO	ŻNIN	
ogółem	4 714	1 331	219	186	40	572	122	251	74	114	117	45	82	454	52	65	205	35	106	105	136	138	129	136	
z tego w grupach wieku																									
15 - 17 lat	o	0	0	0	0	0	0	0	0	0	0	0	0	0	0	0	0	0	0	0	0	0	0	0	
	k	0	0	0	0	0	0	0	0	0	0	0	0	0	0	0	0	0	0	0	0	0	0	0	0
18 - 24 lata	o	659	106	32	24	10	73	39	28	14	24	27	14	11	45	7	8	37	5	23	13	36	24	30	29
	k	260	34	17	9	5	34	21	12	6	13	12	7	5	16	3	2	14	2	7	5	11	4	11	10
25 - 34 lata	o	858	175	32	37	15	106	22	49	24	18	24	4	17	85	14	20	41	11	16	26	30	30	33	29
	k	366	79	14	14	8	46	5	14	12	7	7	2	10	38	6	9	15	5	8	11	17	14	10	15
35 - 44 lata	o	1 000	266	59	40	9	97	20	48	15	28	21	10	31	124	11	15	43	9	28	19	26	26	24	31
	k	529	122	32	20	7	49	13	22	7	13	10	7	19	89	5	11	21	5	17	8	11	11	13	17
45 - 54 lata	o	1 901	677	84	69	5	248	36	104	14	37	38	16	19	183	16	19	75	10	34	42	41	54	39	41
	k	979	331	44	40	1	128	21	40	8	21	16	7	11	114	10	10	51	5	19	19	17	26	15	25
55 - 59 lat	o	267	98	10	12	1	43	5	20	7	7	6	1	4	16	4	2	9	0	5	5	1	3	3	5
	k	101	28	6	6	0	23	1	10	1	3	2	0	3	7	2	0	3	0	0	2	0	1	1	2
60 lat i więcej	o	29	9	2	4	0	5	0	2	0	0	1	0	0	1	0	1	0	0	0	0	2	1	0	1
	k	X	X	X	X	X	X	X	X	X	X	X	X	X	X	X	X	X	X	X	X	X	X	X	X
z ogółem według miejsca zamieszkania																									
Miasta	3 580	1 331	52	186	7	572	41	251	22	75	64	21	54	365	25	40	102	12	64	58	43	63	77	55	
Wieś	1 134	0	167	0	33	0	81	0	52	39	53	24	28	89	27	25	103	23	42	47	93	75	52	81	
z ogółem według płci																									
Mężczyźni	2 479	737	106	97	19	292	61	153	40	57	70	22	34	190	26	33	101	18	55	60	80	82	79	67	
Kobiety	2 235	594	113	89	21	280	61	98	34	57	47	23	48	264	26	32	104	17	51	45	56	56	50	69	

TABLICA 9. NIEPELNOSPRAWNI BEZROBOTNI W POWIATACH WEDŁUG WYKSZTAŁCENIA I STAŻU PRACY
Stan na 31.12.2003 r.

Wyszczególnienie	WOJEWÓDZTWO RAZEM	Powiat																							
		BYDGOSZCZ - powiat grodzki	BYDGOSZCZ - powiat ziemski	GRUDZIĄDZ - powiat grodzki	GRUDZIĄDZ - powiat ziemski	TORUŃ - powiat grodzki	TORUŃ - powiat ziemski	WŁOCŁAWEK - powiat grodzki	WŁOCŁAWEK - powiat ziemski	ALEKSANDRÓW KUJAWSKI	BRODNICA	CHELMNO	GOLUB-DOBRZYŃ	INOWROCLAW	LIPNO	MOGIELNO	NAKŁO NAD NOTECią	RADZIEŁÓW	RYPIN	SĘPOLNO KRAJEŃSKIE	ŚWIECIE	TUCHOLA	WĄBRZEŻNO	ZNIN	
ogółem	4 714	1331	219	186	40	572	122	251	74	114	117	45	82	454	52	65	205	35	106	105	136	138	129	136	
z tego według poziomu wykształcenia																									
wyższe	o	79	31	0	2	0	14	2	6	1	3	3	1	0	5	1	2	1	0	0	0	3	1	2	1
	k	39	12	0	1	0	8	2	5	0	2	1	1	0	2	0	1	1	0	0	0	2	0	1	0
policjalne i średnie zawodowe	o	770	224	24	30	2	116	14	42	14	10	17	6	3	94	6	18	19	13	15	18	11	29	22	23
	k	452	119	17	17	2	74	6	23	7	5	12	5	3	61	3	11	13	10	10	11	3	15	10	15
	s	0	0	0	0	0	0	0	0	0	0	0	0	0	0	0	0	0	0	0	0	0	0	0	0
średnie ogólnokształcące	o	208	58	9	7	5	22	6	17	0	3	5	0	12	26	2	4	8	1	5	4	6	4	1	3
	k	133	40	7	4	3	13	3	12	0	3	3	0	5	14	2	3	6	1	3	3	2	4	1	1
	s	0	0	0	0	0	0	0	0	0	0	0	0	0	0	0	0	0	0	0	0	0	0	0	0
zasadnicze zawodowe	o	1 771	486	96	72	15	175	50	75	28	54	43	21	26	186	20	24	87	10	29	45	60	50	50	69
	k	751	194	46	34	8	76	26	17	14	23	15	9	18	103	10	8	34	2	16	13	24	17	16	28
	s	7	4	0	0	0	0	0	0	1	0	0	0	0	0	0	0	0	0	0	0	0	0	0	2
gimnazjalne	o	11	0	1	0	0	1	0	0	0	0	0	0	9	0	0	0	0	0	0	0	0	0	0	0
	k	3	0	0	0	0	0	0	0	0	0	0	0	3	0	0	0	0	0	0	0	0	0	0	0
	s	0	0	0	0	0	0	0	0	0	0	0	0	0	0	0	0	0	0	0	0	0	0	0	0
podstawowe i podstawowe nieukończone	o	1 875	532	89	75	18	244	50	111	31	44	49	17	32	143	23	17	90	11	57	38	56	54	54	40
	k	857	229	43	33	8	109	24	41	13	24	16	8	19	84	11	9	50	4	22	18	25	20	22	25
	s	0	0	0	0	0	0	0	0	0	0	0	0	0	0	0	0	0	0	0	0	0	0	0	0
z ogółem według stażu pracy																									
do 1 roku	376	86	11	11	5	43	19	23	9	16	10	4	4	35	8	7	14	3	13	11	6	8	17	13	
1 - 5 lat	846	186	31	52	14	108	21	41	15	20	37	6	17	65	8	12	36	10	19	28	39	24	28	29	
5 - 10 lat	566	130	29	26	3	65	19	27	8	9	16	6	15	66	8	11	34	2	10	11	17	23	15	16	
10 - 20 lat	1 017	311	46	45	4	137	23	52	17	25	16	3	17	109	10	14	40	8	22	19	23	23	22	31	
20 - 30 lat	1 068	415	57	30	5	112	18	50	5	21	14	11	14	105	9	8	38	3	24	24	24	37	20	24	
30 lat i więcej	138	66	8	1	0	18	1	1	0	1	5	3	0	9	0	2	6	1	1	2	4	4	3	2	
bez stażu pracy	703	137	37	21	9	89	21	57	20	22	19	12	15	65	9	11	37	8	17	10	23	19	24	21	

o ogółem
k kobiety
s szkoły specjalne

TABLICA 10. NIEPEŁNOSPRAWNI BEZROBOTNI W POWIATACH WEDŁUG CZASU POZOSTAWANIA BEZ PRACY

Stan na 31.12.2003 r.

Wyszczególnienie	WOJEWÓDZTWO RAZEM	Powiat																						
		BYDGOSZCZ - powiat grodzki	BYDGOSZCZ - powiat ziemski	GRUDZIĄDZ - powiat grodzki	GRUDZIĄDZ - powiat ziemski	TORUŃ - powiat grodzki	TORUŃ - powiat ziemski	WŁOCLAWEK - powiat grodzki	WŁOCLAWEK - powiat ziemski	ALEKSANDRÓ W KUJAWSKI	BRODNICA	CHELMNO	GOLUB- DOBRZYŃ	INOWROCLAW	LIPNO	MOGILNO	NAKŁO NAD NOTECią	RADZIEJÓW	RYPIN	SĘPÓLNO KRAJEŃSKIE	ŚWIECIE	TUCHOLA	WĄBRZEŻNO	ŻNIN
ogółem	4 714	1 331	219	186	40	572	122	251	74	114	117	45	82	454	52	65	205	35	106	105	136	138	129	136
z tego według czasu pozostawania bez pracy																								
do 1 miesiąca	405	78	26	24	2	81	15	23	12	15	15	5	6	30	7	2	11	2	9	3	13	8	11	7
1 - 3 miesiące	630	158	30	17	5	81	11	32	11	28	20	8	15	50	8	9	24	2	13	18	18	15	20	37
3 - 6 miesięcy	638	179	32	21	6	62	18	41	4	12	18	4	13	70	4	10	41	2	7	12	26	24	16	16
6 - 12 miesięcy	755	255	32	29	5	63	17	44	15	16	20	8	24	62	8	8	30	6	16	18	17	28	18	16
12 - 24 miesięcy	892	273	39	33	7	105	26	36	11	12	12	12	9	98	9	12	45	8	23	16	32	24	29	21
powyżej 24 miesięcy	1 394	388	60	62	15	180	35	75	21	31	32	8	15	144	16	24	54	15	38	38	30	39	35	39
kobiety																								
ogółem	2 235	594	113	89	21	280	61	98	34	57	47	23	48	264	26	32	104	17	51	45	56	56	50	69
z tego według czasu pozostawania bez pracy																								
do 1 miesiąca	203	34	14	16	0	47	12	11	5	9	4	0	3	17	5	2	4	1	2	1	2	6	4	4
1 - 3 miesiące	256	65	10	4	2	25	3	9	5	13	7	3	5	27	3	4	10	1	5	10	7	5	7	26
3 - 6 miesięcy	267	71	17	10	3	25	11	15	2	5	8	1	12	38	1	5	15	0	3	5	9	3	5	3
6 - 12 miesięcy	341	117	16	17	1	28	7	13	5	10	5	7	16	28	3	4	15	2	8	8	6	10	7	8
12 - 24 miesięcy	394	120	16	11	7	45	9	11	4	3	7	5	5	64	4	4	22	6	7	4	14	13	10	3
powyżej 24 miesięcy	774	187	40	31	8	110	19	39	13	17	16	7	7	90	10	13	38	7	26	17	18	19	17	25

TABLICA 11. NIEPEŁNOSPRAWNI BEZROBOTNI W POWIATACH WEDŁUG STOPNIA NIEPEŁNOSPRAWNOŚCI I PRZYCZYNY NIEPEŁNOSPRAWNOŚCI
Stan na 31.12.2003 r.

Wyszczególnienie	WOJEWÓDZTWO RAZEM	Powiat																							
		BYDGOSZCZ - powiat grodzki	BYDGOSZCZ - powiat ziemski	GRUDZIĄDZ - powiat grodzki	GRUDZIĄDZ - powiat ziemski	TORUŃ - powiat grodzki	TORUŃ - powiat ziemski	WŁOCŁAWEK - powiat grodzki	WŁOCŁAWEK - powiat ziemski	ALEKSANDRÓW KUJAŃSKI	BRODNICA	CHELMNO	GOLUB-DOBRZYŃ	INOWROCLAW	LIPNO	MOGILNO	NAKŁO NAD NOTECĄ	RADZIEJÓW	RYPIN	SĘPÓLNO KRAJEŃSKIE	ŚWIECIE	TUCHOLA	WĄBRZEŻNO	ŻNIN	
ogółem	4 714	1 331	219	186	40	572	122	251	74	114	117	45	82	454	52	65	205	35	106	105	136	138	129	136	
z tego stopień niepełnosprawności																									
znaczny	46	6	1	3	0	0	1	3	0	10	4	0	6	5	1	0	1	1	0	1	0	1	1	1	1
umiarkowany	700	215	36	14	7	36	15	21	7	13	3	7	17	107	5	12	31	7	12	20	37	28	29	21	
lekki	3 968	1 110	182	169	33	536	106	227	67	91	110	38	59	342	46	53	173	27	94	84	99	109	99	114	
z ogółem rodzaj niepełnosprawności																									
upośledzenie umysłowe	53	3	1	0	0	11	1	0	1	2	0	0	2	13	0	4	2	1	0	1	5	2	1	3	
choroby psychiczne	472	112	17	17	3	116	22	12	5	5	0	1	6	35	4	5	33	1	13	10	19	10	7	19	
zaburzenia głosu, mowy i choroby słuchu	185	39	12	4	1	23	3	9	2	13	3	2	1	21	1	7	7	1	5	6	9	8	3	5	
choroby narządu wzroku	300	41	7	12	4	57	12	20	10	9	1	2	6	36	3	7	15	0	16	8	11	11	6	6	
upośledzenie narządu ruchu	1 048	321	54	17	3	174	38	64	10	24	5	5	14	84	5	20	46	2	28	31	31	29	8	35	
epilepsja	10	0	0	0	0	3	0	0	0	2	0	0	0	1	1	0	2	0	0	0	0	0	1	0	
choroby układu oddechowego i układu krążenia	417	98	9	12	1	89	10	28	6	11	2	0	8	29	2	5	30	0	16	10	14	11	11	15	
choroby układu pokarmowego	60	16	4	0	1	3	0	3	1	4	1	0	6	9	3	0	4	0	1	1	2	0	1	0	
choroby układu moczowo - płciowego	39	10	2	1	0	3	1	2	1	0	0	0	0	8	0	0	1	0	3	2	0	1	3	1	
choroby neurologiczne	449	141	34	8	3	47	4	35	10	14	0	2	11	72	3	3	5	0	6	5	16	18	5	7	
inne	442	79	22	20	5	43	23	29	7	8	0	0	5	71	3	4	42	0	11	15	10	20	4	21	
nieustalony	1 239	471	57	95	19	3	8	49	21	22	105	33	23	75	27	10	18	30	7	16	19	28	79	24	

**TABLICA 12. OSOBY KORZYSTAJĄCE Z USŁUG PORADNICTWA ZAWODOWEGO
(Z WYJĄTKIEM MŁODZIEŻY UCZĄCEJ SIĘ) W 2003 ROKU**

Wyszczególnienie		Poradnictwo zawodowe							
		Liczba osób, które skorzystały z usług poradnictwa zawodowego		Poradnictwo indywidualne			Poradnictwo grupowe		
				liczba wizyt w ramach rozmowy doradczej	liczba osób, które skorzystały z porady		liczba osób uczestniczących w spotkaniach grupowych		
		razem	kobiety		razem	kobiety	razem	kobiety	
Ogółem (w. 02 do 04)	01	31 018	16 979	25 197	17 761	9 813	10 823	6 493	
z tego	bezrobotni	02	28 702	15 775	23 361	16 110	8 948	10 338	6 203
	poszukujący pracy	03	805	404	819	689	378	108	71
	inni	04	1 511	800	1 017	962	487	377	219
Wybrane kategorie bezrobotnych (z wiersza 02)									
Zamieszkali na wsi	05	8 872	4 885	8 131	5 599	2 767	3 417	2 102	
Młodzież do 24 lat	06	16 098	9 139	12 386	8 429	4 648	7 442	4 344	
Absolwenci	07	13 823	8 202	9 642	6 434	3 851	7 582	4 337	
Bezrobotni pozostający bez pracy powyżej 12 miesięcy	08	6 044	3 203	6 239	4 468	2 360	1 260	787	
Niepełnosprawni	09	1 236	681	1 020	1 020	570	216	102	

**TABLICA 13. OSOBY KORZYSTAJĄCE Z INFORMACJI ZAWODOWEJ
(Z WYJĄTKIEM MŁODZIEŻY UCZĄCEJ SIĘ) W 2003 ROKU**

Wyszczególnienie		Informacja zawodowa					
		liczba klientów indywidualnych		zorganizowane grupy			
				liczba grup	liczba osób uczestniczących w spotkaniach grupowych		
		razem	kobiety		razem	kobiety	
Ogółem (w. 02 do 04)		01	17 703	8 929	547	8 766	4 836
z tego	bezrobotni	02	x	x	x	6 055	3 106
	poszukujący pracy	03	x	x	x	511	343
	inni	04	x	x	x	2 200	1 387
Wybrane kategorie bezrobotnych (z wiersza 02)							
Zamieszkali na wsi		05	x	x	x	2 532	1 216
Młodzież do 24 lat		06	x	x	x	3 081	1 654
Absolwenci		07	x	x	x	1 714	985
Bezrobotni pozostający bez pracy powyżej 12 miesięcy		08	x	x	x	1 086	615
Niepełnosprawni		09	x	x	x	494	227

**TABLICA 14. BEZROBOTNI KORZYSTAJĄCY Z PORADNICTWA ZAWODOWEGO
WG POZIOMU WYKSZTAŁCENIA, CZASU POZOSTAWANIA BEZ PRACY
I KATEGORII PROBLEMU ZAWODOWEGO W 2003 ROKU**

Wyszczególnienie		Liczba bezrobotnych ogółem	Z tego wg kategorii problemu				Liczba bezrobotnych kobiet	Z tego wg kategorii problemu					
			wybór zawodu	doskonalenie zawodowe	zatrudnienie	inne		wybór zawodu	doskonalenie zawodowe	zatrudnienie	inne		
0		1	2	3	4	5	6	7	8	9	10		
Ogółem		1	28 702	3 751	7 388	12 966	4 597	15 775	1 869	3 641	7 547	2 718	
z ogółem	wykształcenie	wyższe	2	4 017	135	764	2 604	514	2 743	70	497	1 831	345
		policealne i średnie zawodowe	3	8 832	862	2 416	3 744	1 810	5 180	416	1 524	2 223	1 017
		średnie ogólnokształcące	4	5 118	1 007	1 010	2 327	774	3 317	670	528	1 581	538
		zasadnicze zawodowe	5	8 153	1 003	2 576	3 265	1 309	3 471	442	863	1 438	728
		gimnazjalne i poniżej	6	2 582	744	622	1 026	190	1 064	271	229	474	90
		czas pozostawania bez pracy	do 6 m - cy	7	15 976	1 570	3 160	7 979	3 267	8 918	819	1 528	4 612
	6 - 12 m - cy		8	6 682	1 299	2 159	2 642	582	3 654	622	1 175	1 500	357
	pow. 12 m - cy		9	6 044	882	2 069	2 345	748	3 203	428	938	1 435	402
	Wybrane kategorie bezrobotnych (z wiersza 01)												
Zamieszkali na wsi		10	8 872	1 331	2 248	3 939	1 354	4 885	593	1 218	2 291	783	
Młodzież do 24 lat		11	16 098	1 400	3 025	8 436	3 237	9 139	651	1 601	5 117	1 770	
Absolwenci		12	13 823	1 023	1 710	7 956	3 134	8 202	515	1 120	4 671	1 896	
Niepełnosprawni		13	1 236	105	639	374	118	681	43	366	203	69	

TABLICA 15. WYNIKI DZIAŁANIA PORADNICTWA ZAWODOWEGO Z UWZGLĘDNIENIEM POZIOMU WYKSZTAŁCENIA, CZASU POZOSTAWANIA BEZ PRACY ORAZ POSIADANIA STATUSU BEZROBOTNEGO W 2003 ROKU

Wyszczególnienie		Podjęcie pracy		Szkolenie zawodowe		Uczestnictwo w klubie pracy		Inne			
		razem	kobiety	razem	kobiety	razem	kobiety	razem	kobiety		
0		1	2	3	4	5	6	7	8		
Ogółem	01	2 992	1 434	4 331	1 943	1 694	1 093	3 250	1 877		
Bezrobotni	02	2 982	1 431	4 258	1 909	1 679	1 088	3 164	1 856		
z ogółem	wykształcenie	wyższe	03	485	325	432	286	249	183	396	236
		policealne i średnie zawodowe	04	981	451	1 344	788	550	381	1 085	660
		średnie ogólnokształcące	05	360	217	601	325	366	261	485	323
		zasadnicze zawodowe	06	919	356	1 392	374	420	212	959	532
		gimnazjalne i poniżej	07	237	82	489	136	94	51	239	105
	czas pozostawania bez pracy w	do 6	08	1 479	640	1 384	628	759	481	1 790	1 032
		6 - 12	09	986	562	1 364	643	364	203	693	398
		powyżej 12	10	517	229	1 510	638	556	404	681	426
	Wybrane kategorie bezrobotnych (z wiersza 02)										
	Zamieszkali na wsi	11	982	414	1 271	519	426	283	1 254	742	
Młodzież do 24 lat	12	1 651	857	1 566	783	803	521	2 072	1 239		
Absolwenci	13	1 360	749	466	294	479	305	1 878	1 189		
Niepelnospawni	14	92	46	164	101	64	33	88	49		

TABLICA 16. STRUKTURA BEZROBOTNYCH UCZESTNICZĄCYCH W ZAJĘCIACH KLUBÓW PRACY 2003 ROKU

Wyszczególnienie		Liczba bezrobotnych ogółem	Wybrane kategorie bezrobotnych (z rubryki 1)					niepełnosprawni	
			kobiety	zamieszkali na wsi	młodzież do 24 lat	absolwenci	pozostający bez pracy powyżej 12 m - cy		
0		1	2	3	4	5	6	7	
Ogółem	01	1 904	1 253	523	883	480	663	77	
Wiek	15 - 17 lat	02	11	4	5	11	3	0	0
	18 - 24	03	872	556	338	872	437	180	16
	25 - 34	04	540	377	121	x	39	238	18
	35 - 44	05	294	203	42	x	1	151	27
	45 lat i więcej	06	187	113	17	x	0	94	16
Wykształcenie	wyższe	07	281	208	39	111	117	72	6
	policealne i średnie zawodowe	08	583	398	155	291	182	212	26
	średnie ogólnokształcące	09	387	281	91	204	68	113	11
	zasadnicze zawodowe	10	494	268	177	225	113	188	20
	podstawowe i niepełne podstawowe	11	159	98	61	52	0	78	14
Staż pracy ogółem	do 1 roku	12	184	122	63	109	x	79	4
	1 - 5	13	328	237	83	128	x	140	14
	5 - 10	14	194	134	40	14	x	87	16
	10 - 20	15	238	159	28	x	x	116	16
	20 lat i więcej	16	193	108	19	x	x	89	16
	dotychczas nie pracujący	17	767	493	290	632	480	152	11
Czas pozostawania bez pracy w miesiącach	do 6	18	927	578	310	577	419	x	22
	6 - 12	19	314	185	74	118	61	x	17
	powyżej 12	20	663	490	139	188	x	663	38

TABLICA 17. EFEKTYWNOŚĆ DZIAŁANIA KLUBÓW PRACY USYTUOWANYCH W STRUKTURZE PUP W 2003 ROKU

Wyszczególnienie		Osoby uczestniczące w zajęciach klubów pracy ogółem	w tym:		wybrane kategorie bezrobotnych (z rubryki 2)					niepełnosprawni	
			bezrobotni	poszukujący pracy	kobiety	zamieszkali na wsi	młodzież do 24 lat	absolwenci	pozostający bez pracy powyżej 12 m - cy		
0		1	2	3	4	5	6	7	8	9	
Osoby, które:	rozpoczęły zajęcia	01	1 899	1 872	27	1 226	497	866	478	640	77
	uczestniczyły w zajęciach	02	1 871	1 844	27	1 212	496	859	475	630	77
	ukończyły zajęcia	03	1 816	1 790	26	1 183	491	837	467	598	77
	podjęły pracę	04	258	253	5	113	61	137	113	66	10
	rozpoczęły szkolenia po zakończeniu zajęć w klubie	05	128	126	2	85	35	55	29	46	8

TABLICA 18. NIEPEŁNOSPRAWNI POSZUKUJĄCY PRACY NIEPOZOSTAJĄCY W ZATRUDNIENIU W WOJEWÓDZTWIE KUJAWSKO - POMORSKIM

Stan w dniu 31.12.2003 r.

Wyszczególnienie	WOJEWÓDZTWORZEM	Powiat																						
		BYDGOSZCZ - powiat grodzki	BYDGOSZCZ - powiat ziemski	GRUDZIĄDZ - powiat grodzki	GRUDZIĄDZ - powiat ziemski	TORUŃ - powiat grodzki	TORUŃ - powiat ziemski	WŁOCŁAWEK - powiat grodzki	WŁOCŁAWEK - powiat ziemski	ALEKSANDRÓW KUJAWSKI	BRODNICA	CHELMNO	GOLUB-DOBRZYŃ	INOWROCŁAW	LIPNO	MOGIŁNO	NAKŁO NAD NOTECIĄ	RADZIEJÓW	RYPIN	SEPOLNO-KRAJEŃSKIE	ŚWIECIE	TUCHOLA	WĄBRZEŻNO	ZNIN
ogółem	2 465	611	43	162	20	364	23	386	47	123	42	27	24	120	114	24	33	52	45	27	51	27	38	62
w tym:																								
zarejestrowani po raz kolejny	1 337	187	25	110	12	217	17	237	28	92	26	3	17	84	44	15	19	33	33	19	29	20	27	43
poprzednio pracujący	1 369	275	20	135	11	284	19	219	19	80	32	9	9	60	34	8	8	23	24	18	25	16	18	23
zwolnieni z zakładu pracy chronionej	28	2	0	0	0	20	0	0	0	3	0	0	0	0	1	0	0	0	0	0	0	2	0	0
zwolnieni z przyczyn zakładu pracy	577	99	13	79	6	155	4	66	8	18	11	0	4	32	10	2	4	4	13	9	13	6	8	13
zamieszkali na wsi	364	0	19	0	16	0	15	0	32	33	13	4	8	12	53	3	15	34	14	13	24	13	18	25
posiadający gospodarstwo rolne	2	0	0	0	0	0	0	0	0	0	0	0	0	0	0	0	0	0	2	0	0	0	0	0
z wykształceniem co najmniej średnim	930	231	18	77	11	153	6	132	18	44	20	7	4	46	28	13	13	21	13	9	14	10	16	26
po szkoleniu	21	1	1	2	0	5	0	4	0	0	1	0	1	1	0	0	0	2	0	1	0	1	0	1
pobierający świadczenia rentowe z tytułu niezdolności do pracy	1 668	362	36	123	9	247	13	302	38	102	36	0	16	62	96	14	19	28	24	11	33	16	28	53
pobierający rentę socjalną	75	21	1	1	0	15	4	3	1	0	0	3	0	0	2	4	5	6	5	0	2	2	0	0
absolwenci	142	26	3	11	3	26	0	7	1	10	1	0	2	17	2	3	5	4	3	4	2	3	6	3
kobiety	1 044	361	11	51	8	157	6	152	10	37	15	9	6	47	38	8	10	22	18	15	13	11	14	25
w tym:																								
zarejestrowani po raz kolejny	543	112	6	35	4	108	5	86	8	29	9	2	5	32	10	7	4	14	14	11	9	7	9	17
poprzednio pracujący	566	163	6	41	4	117	4	87	4	23	11	3	4	26	7	4	4	11	10	10	5	4	7	11
zwolnieni z zakładu pracy chronionej	5	0	0	0	0	5	0	0	0	0	0	0	0	0	0	0	0	0	0	0	0	0	0	0
zwolnieni z przyczyn zakładu pracy	232	46	3	22	1	66	1	31	2	6	3	0	1	18	3	1	3	3	6	3	3	2	2	6
zamieszkali na wsi	121	0	3	0	7	0	3	0	7	9	6	2	0	2	19	1	4	14	7	7	5	6	10	9
posiadający gospodarstwo rolne	1	0	0	0	0	0	0	0	0	0	0	0	0	0	0	0	0	0	1	0	0	0	0	0
z wykształceniem co najmniej średnim	447	135	6	30	5	77	1	60	5	22	10	4	0	18	12	5	7	11	7	4	3	7	5	13
po szkoleniu	12	1	0	2	0	1	0	1	0	0	1	0	1	1	0	0	0	1	0	1	0	1	0	1
pobierający świadczenia rentowe z tytułu niezdolności do pracy	681	230	8	37	2	127	2	122	6	24	11	0	2	18	28	3	3	8	7	4	7	4	10	18
pobierający rentę socjalną	42	12	1	1	0	11	1	1	0	0	0	0	0	0	2	2	3	3	2	0	1	2	0	0
absolwenci	74	14	1	4	1	16	0	2	0	6	0	0	1	6	1	1	3	2	2	4	2	2	4	2

TABLICA 19. ZMIANY W EWIDENCJI NIEPEŁNOSPRAWNYCH POSZUKUJĄCYCH PRACY NIEPOZOSTAJĄCYCH W ZATRUDNIENIU W WOJEWÓDZTWIE KUJAWSKO - POMORSKIM W 2003 ROKU WEDŁUG POWIATÓW

Wyszczególnienie	WOJEWÓDZTWO RAZEM	Powiat																						
		BYDGOSZCZ - powiat grodzki	BYDGOSZCZ - powiat ziemski	GRUDZIĄDZ - powiat grodzki	GRUDZIĄDZ - powiat ziemski	TORUŃ - powiat grodzki	TORUŃ - powiat ziemski	WŁOCŁAWEK - powiat grodzki	WŁOCŁAWEK - powiat ziemski	ALEKSANDRÓW KUJAWSKI	BRODNICA	CHELMNO	GOLUB-DOBRZYŃ	INOWROCLAW	LIPNO	MOGILNO	NAKŁO NAD NOTECIĄ	RADZIEJÓW	RYPIN	SEPOLNO KRAJEŃSKIE	ŚWIECIE	TUCHOLA	WĄBRZEŻNO	ZNIN
Osoby włączone do ewidencji w 2003 roku	1 991	346	53	105	17	535	41	210	47	73	33	21	33	81	71	14	48	26	31	32	41	29	27	77
po raz kolejny	1 346	182	33	61	10	410	32	144	29	63	21	14	21	58	46	7	25	19	24	23	29	18	20	57
kobiety	715	161	9	33	8	186	12	79	9	18	10	5	8	37	19	4	17	12	14	14	12	12	12	24
poprzednio pracujący	1 314	227	36	84	11	436	30	143	24	27	25	11	17	47	40	4	12	12	15	23	24	22	11	33
zwolnieni z zakładu pracy chronionej	50	4	0	0	0	33	0	2	0	4	0	0	0	0	2	0	0	0	0	0	2	3	0	0
zwolnieni z przyczyn dotyczących zakładu pracy	698	154	26	48	5	233	6	66	12	12	13	3	7	22	12	0	9	5	7	13	13	9	5	18
zamieszkali na wsi	322	0	27	0	13	0	21	0	28	21	9	8	11	7	37	2	22	16	9	15	15	15	14	32
posiadający gospodarstwo rolne	1	0	0	0	0	0	0	0	0	0	0	0	0	0	0	0	0	0	1	0	0	0	0	0
z wykształceniem co najmniej średnim	765	148	13	51	9	197	7	78	13	26	16	12	11	41	19	9	13	11	11	10	11	12	15	32
po szkoleniu	29	4	1	0	0	9	2	5	1	0	1	0	1	0	1	0	0	1	0	1	0	1	0	1
pobierający świadczenia rentowe z tytułu niezdolności do pracy	1 474	267	42	79	11	437	22	148	42	62	26	12	14	41	58	8	31	12	16	17	29	12	23	65
pobierający rentę socjalną	100	25	1	1	0	21	6	4	1	0	0	2	0	1	3	4	6	6	5	0	4	8	1	1
absolwenci	116	19	0	10	2	28	1	7	1	7	1	1	3	10	2	1	3	1	3	3	1	4	7	1
Osoby wyłączone z ewidencji bezrobotnych w 2003 roku	2 014	439	60	65	7	506	43	233	45	63	35	25	33	87	45	11	54	24	35	26	28	30	41	79
kobiety	738	201	21	21	2	173	11	98	11	16	10	10	8	30	16	3	18	6	16	10	8	12	16	21
zamieszkali na wsi	311	0	40	0	6	0	21	0	27	13	9	10	10	13	26	5	17	16	11	13	11	11	15	37
podjęcia pracy	316	55	7	0	1	83	3	28	13	1	1	5	8	22	12	3	16	2	8	4	10	12	16	6
praca subsydiowana	162	53	3	0	1	40	0	21	7	0	0	5	2	10	1	3	0	1	4	3	2	5	1	0
na miesiącach refundowanych ze środków PFRON	146	53	3	0	1	30	0	21	7	0	0	5	2	8	1	3	0	1	4	3	2	1	1	0
w tym w zakładach pracy chronionej	22	0	0	0	1	8	0	2	1	0	0	3	0	2	0	0	0	0	0	3	2	0	0	0
w zakładach pracy chronionej - pozostałe	8	0	0	0	0	2	0	0	0	0	0	0	0	2	0	0	0	0	0	0	0	4	0	0
podjęcie działalności pozarolniczej lub rolniczej (pożyczka)	4	0	0	0	0	2	0	0	0	0	0	0	0	2	0	0	0	0	0	0	0	0	0	0
praca niesubsydiowana	105	2	4	0	0	5	3	7	6	1	1	0	6	12	0	0	16	1	4	1	8	7	15	6
praca sezonowa	9	0	0	0	0	0	0	0	0	0	1	0	0	0	0	0	0	0	0	0	0	0	0	0
podjęcie działalności pozarolniczej lub rolniczej	0	0	0	0	0	0	0	0	0	0	0	0	0	0	0	0	0	0	0	0	0	0	0	0
rozpoczęcie szkolenia lub stażu	74	31	9	0	0	2	0	0	0	0	0	0	1	15	0	0	3	0	0	0	0	0	13	0
rezygnacja	417	0	0	5	0	258	21	0	5	1	11	8	20	0	0	5	17	1	14	0	8	9	2	32
utrata statusu osoby niepełnosprawnej	457	66	7	32	2	64	7	125	12	41	3	5	2	18	14	3	5	11	10	3	7	4	3	13
inne	750	287	37	28	4	99	12	80	15	20	20	7	2	32	19	0	13	10	3	19	3	5	7	28

TABLICA 20. ZMIANY W EWIDENCJI NIEPEŁNOSPRAWNYCH POSZUKUJĄCYCH PRACY NIEPOZOSTAJĄCYCH W ZATRUDNIENIU ABSOLWENTÓW W WOJEWÓDZTWIE KUJAWSKO - POMORSKIM W 2003 ROKU

Wyszczególnienie	WOJEWÓDZTWO RAZEM	Powiat																						
		BYDGOSZCZ - powiat grodzki	BYDGOSZCZ - powiat ziemski	GRUDZIĄDZ - powiat grodzki	GRUDZIĄDZ - powiat ziemski	TORUŃ - powiat grodzki	TORUŃ - powiat ziemski	WŁOCŁAWEK - powiat grodzki	WŁOCŁAWEK - powiat ziemski	ALEKSANDRÓW KUJAWSKI	BRODNICA	CHELMNO	GOLUB-DOBRYŃ	INOWROCLAW	LIPNO	MOGIŁNO	NAKLONADNOTECIA	RADZIEŁÓW	RYPIN	SEPOLNO KRAJEŃSKIE	ŚWIECIE	TUCHOLA	WABRZYZNO	ZNIN
Osoby włączone do ewidencji osób niepełnosprawnych w 2003 roku	116	19	0	10	2	28	1	7	1	7	1	1	3	10	2	1	3	1	3	3	1	4	7	1
kobiety	56	11	0	4	1	13	1	2	0	4	0	1	1	3	1	1	2	0	1	2	0	2	5	1
z wykształceniem co najmniej średnim	90	18	0	7	1	21	0	5	1	6	1	1	3	9	2	1	3	1	2	1	1	2	3	1
po szkole specjalnej	0	0	0	0	0	0	0	0	0	0	0	0	0	0	0	0	0	0	0	0	0	0	0	0
z tego:																								
podstawowej	0	0	0	0	0	0	0	0	0	0	0	0	0	0	0	0	0	0	0	0	0	0	0	0
gimnazjum	0	0	0	0	0	0	0	0	0	0	0	0	0	0	0	0	0	0	0	0	0	0	0	0
zasadniczej zawodowej	0	0	0	0	0	0	0	0	0	0	0	0	0	0	0	0	0	0	0	0	0	0	0	0
średniej lub policealnej	0	0	0	0	0	0	0	0	0	0	0	0	0	0	0	0	0	0	0	0	0	0	0	0
po szkoleniu lub stażu	1	0	0	0	0	0	0	0	0	0	0	0	0	0	0	1	0	0	0	0	0	0	0	0
Osoby wyłączone z ewidencji osób niepełnosprawnych w 2003 roku	79	11	0	4	0	23	3	3	0	3	2	2	1	10	1	1	2	4	2	1	1	1	0	4
z wykształceniem co najmniej średnim	51	8	0	4	0	11	0	2	0	3	2	0	1	8	0	1	1	2	2	0	1	1	0	4
po szkole specjalnej	0	0	0	0	0	0	0	0	0	0	0	0	0	0	0	0	0	0	0	0	0	0	0	0
podjęcie pracy	4	0	0	0	0	1	0	0	0	0	0	0	0	1	0	0	1	0	1	0	0	0	0	0
praca subsydiowana	2	0	0	0	0	1	0	0	0	0	0	0	0	0	0	0	0	0	1	0	0	0	0	0
na miejscach pracy refundowanych ze środków PFRON	2	0	0	0	0	1	0	0	0	0	0	0	0	0	0	0	0	0	1	0	0	0	0	0
w tym:																								
w zakładach pracy chronionej	1	0	0	0	0	1	0	0	0	0	0	0	0	0	0	0	0	0	0	0	0	0	0	0
w zakładach pracy chronionej - pozostałe	0	0	0	0	0	0	0	0	0	0	0	0	0	0	0	0	0	0	0	0	0	0	0	0
podjęcie działalności pozarolniczej lub rolniczej (pożyczka)	0	0	0	0	0	0	0	0	0	0	0	0	0	0	0	0	0	0	0	0	0	0	0	0
praca niesubsydiowana	2	0	0	0	0	0	0	0	0	0	0	0	0	1	0	0	1	0	0	0	0	0	0	0
w tym:																								
praca sezonowa	0	0	0	0	0	0	0	0	0	0	0	0	0	0	0	0	0	0	0	0	0	0	0	0
podjęcie działalności pozarolniczej lub rolniczej	0	0	0	0	0	0	0	0	0	0	0	0	0	0	0	0	0	0	0	0	0	0	0	0
rozpoczęcie szkolenia lub stażu	2	0	0	0	0	0	0	0	0	0	0	0	0	2	0	0	0	0	0	0	0	0	0	0
rezygnacja	21	0	0	0	0	15	2	0	0	0	0	0	1	0	0	1	0	0	1	0	0	0	0	1
utrata statusu osoby niepełnosprawnej	27	4	0	2	0	2	1	3	0	2	1	2	0	4	1	0	0	3	0	0	0	0	0	2
inne	25	7	0	2	0	5	0	0	0	1	1	0	0	3	0	0	1	1	0	1	1	1	0	1

TABLICA 21. NIEPEŁNOSPRAWNI POSZUKUJĄCY PRACY NIEPOZOSTAJĄCY W ZATRUDNIENIU W POWIATACH WEDŁUG WIEKU, MIEJSCA ZAMIESZKANIA I PŁCI

Stan na 31.12.2003 r.

Wyszczególnienie	WOJEWÓDZTWO RAZEM	Powiat																							
		BYDGOSZCZ - powiat grodzki	BYDGOSZCZ - powiat ziemski	GRUDZIĄDZ - powiat grodzki	GRUDZIĄDZ - powiat ziemski	TORUŃ - powiat grodzki	TORUŃ - powiat ziemski	WŁOCŁAWEK - powiat grodzki	WŁOCŁAWEK - powiat ziemski	ALEKSANDRÓW KUJAWSKI	BRODNICA	CHELMNO	GOLUB-DOBRZYŃ	INOWROCLAW	LIPNO	MOGIELNO	NAKŁO NAD NOTECią	RADZIEJÓW	RYPIN	SEPÓLNO KRAJEŃSKIE	ŚWIECIE	TUCHOLA	WĄBRZEŻNO	ŻNIN	
ogółem	2 465	611	43	162	20	364	23	386	47	123	42	27	24	120	114	24	33	52	45	27	51	27	38	62	
z tego w grupach wieku																									
15 - 17 lat	o	0	0	0	0	0	0	0	0	0	0	0	0	0	0	0	0	0	0	0	0	0	0	0	
	k	0	0	0	0	0	0	0	0	0	0	0	0	0	0	0	0	0	0	0	0	0	0	0	0
18 - 24 lata	o	295	67	4	18	6	36	7	16	5	11	3	4	4	25	11	6	10	10	12	8	10	4	8	10
	k	141	33	2	5	4	18	1	6	1	8	1	3	1	12	6	3	4	5	5	5	5	3	5	5
25 - 34 lata	o	353	89	6	18	4	56	6	39	10	16	9	5	5	13	24	1	8	9	5	6	6	2	6	10
	k	140	47	1	7	1	25	3	15	2	4	4	1	0	4	6	0	2	1	2	3	1	2	4	5
35 - 44 lata	o	454	127	7	30	3	59	5	62	9	23	8	4	6	25	19	7	5	6	6	6	11	2	15	9
	k	201	71	1	8	2	28	0	24	2	10	3	1	2	15	5	3	2	5	5	2	2	1	4	5
45 - 54 lata	o	917	217	10	72	3	153	4	172	12	47	13	11	8	41	42	5	7	19	16	4	19	10	8	24
	k	423	155	3	28	0	73	2	77	3	10	4	3	3	13	14	1	1	8	5	3	4	3	1	9
55 - 59 lat	o	314	89	8	20	3	48	1	59	8	12	5	3	1	11	14	5	2	6	5	2	3	3	1	5
	k	115	55	3	3	0	12	0	19	1	2	2	1	0	3	7	1	0	2	1	1	1	1	0	0
60 lat i więcej	o	132	22	8	4	1	12	0	38	3	14	4	0	0	5	4	0	1	2	1	1	2	6	0	4
	k	24	0	1	0	1	1	0	11	1	3	1	0	0	0	0	0	1	1	0	1	0	1	0	1
z ogółem według miejsca zamieszkania																									
Miasta	2 101	611	24	162	4	364	8	386	15	90	29	23	16	108	61	21	18	18	31	14	27	14	20	37	
Wieś	364	0	19	0	16	0	15	0	32	33	13	4	8	12	53	3	15	34	14	13	24	13	18	25	
z ogółem według płci																									
Mężczyźni	1 421	250	32	111	12	207	17	234	37	86	27	18	18	73	76	16	23	30	27	12	38	16	24	37	
Kobiety	1 044	361	11	51	8	157	6	152	10	37	15	9	6	47	38	8	10	22	18	15	13	11	14	25	

TABLICA 22. NIEPELNOSPRAWNI POSZUKUJĄCY PRACY NIEPOZOSTAJĄCY W ZATRUDNIENIU W POWIATACH WEDŁUG WYKSZTAŁCENIA I STAŻU PRACY

Stan na 31.12.2003 r.

Wyszczególnienie	WOJEWÓDZTWO RAZEM	Powiat																						
		BYDGOSZCZ - powiat grodzki	BYDGOSZCZ - powiat ziemski	GRUDZIĄDZ - powiat grodzki	GRUDZIĄDZ - powiat ziemski	TORUŃ - powiat grodzki	TORUŃ - powiat ziemski	WŁOCŁAWEK - powiat grodzki	WŁOCŁAWEK - powiat ziemski	ALEKSANDRÓW KUIAWSKI	BRODNICA	CHELMNO	GOLUB-DOBRZYŃ	INOWROCLAW	LIPNO	MOGLINO	NAKLONAD NOTECIA	RADZIEJÓW	RYPIN	SĘPÓLNO KRAJEŃSKIE	ŚWIECIE	TUCHOLA	WABRZEŻNO	ŻNIN
ogółem	2 465	611	43	162	20	364	23	386	47	123	42	27	24	120	114	24	33	52	45	27	51	27	38	62

z tego według poziomu wykształcenia

wyższe	o	116	34	1	3	1	30	1	17	5	5	0	0	0	8	0	1	0	4	1	1	2	1	0	1
	k	45	12	0	1	0	13	0	8	1	3	0	0	0	2	0	1	0	2	1	0	1	0	0	0
policealne i średnie zawodowe	o	633	152	10	61	6	102	3	88	10	27	15	5	0	28	22	8	11	16	10	8	11	5	14	21
	k	299	90	2	22	2	50	1	37	2	13	8	2	0	11	10	3	6	9	6	4	2	4	5	10
	s	0	0	0	0	0	0	0	0	0	0	0	0	0	0	0	0	0	0	0	0	0	0	0	0
średnie ogólnokształcące	o	181	45	7	13	4	21	2	27	3	12	5	2	4	10	6	4	2	1	2	0	1	4	2	4
	k	103	33	4	7	3	14	0	15	2	6	2	2	0	5	2	1	1	0	0	0	0	3	0	3
	s	0	0	0	0	0	0	0	0	0	0	0	0	0	0	0	0	0	0	0	0	0	0	0	0
zasadnicze zawodowe	o	718	168	12	50	5	80	10	99	15	50	12	16	12	35	27	9	9	14	12	11	22	9	14	27
	k	248	100	2	9	2	31	2	23	2	6	3	3	5	16	5	2	0	5	4	5	5	2	7	9
	s	2	2	0	0	0	0	0	0	0	0	0	0	0	0	0	0	0	0	0	0	0	0	0	0
gimnazjalne	o	4	0	0	0	0	1	0	0	0	0	0	0	3	0	0	0	0	0	0	0	0	0	0	0
	k	1	0	0	0	0	1	0	0	0	0	0	0	0	0	0	0	0	0	0	0	0	0	0	0
	s	0	0	0	0	0	0	0	0	0	0	0	0	0	0	0	0	0	0	0	0	0	0	0	0
podstawowe i podstawowe nieukończone	o	813	212	13	35	4	130	7	155	14	29	10	4	5	39	59	2	11	17	20	7	15	8	8	9
	k	348	126	3	12	1	48	3	69	3	9	2	2	1	13	21	1	3	6	7	6	5	2	2	3
	s	0	0	0	0	0	0	0	0	0	0	0	0	0	0	0	0	0	0	0	0	0	0	0	0

z ogółem według stażu pracy

do 1 roku	240	104	2	15	2	23	6	15	3	19	7	1	1	12	6	1	1	4	5	2	3	2	5	1
1 - 5 lat	368	82	7	34	5	70	8	39	4	22	14	1	6	18	4	4	3	5	8	8	9	5	7	5
5 - 10 lat	224	26	3	23	1	76	2	31	2	13	7	3	0	9	5	1	2	5	1	3	4	1	3	3
10 - 20 lat	270	23	3	38	2	56	3	68	6	13	3	2	1	9	10	1	1	5	6	3	4	6	2	5
20 - 30 lat	219	33	3	20	1	47	0	55	3	12	1	2	1	12	9	1	0	4	3	2	4	1	1	4
30 lat i więcej	48	7	2	5	0	12	0	11	1	1	0	0	0	0	0	0	1	0	1	0	1	1	0	5
bez stażu pracy	1 096	336	23	27	9	80	4	167	28	43	10	18	15	60	80	16	25	29	21	9	26	11	20	39

o ogółem
k kobiety
s szkoły specjalne

TABLICA 23. NIEPEŁNOSPRAWNI POSZUKUJĄCY PRACY NIEPOZOSTAJĄCY W ZATRUDNIENIU W POWIATACH WEDŁUG CZASU POZOSTAWANIA BEZ PRACY

Stan na 31.12.2003 r.

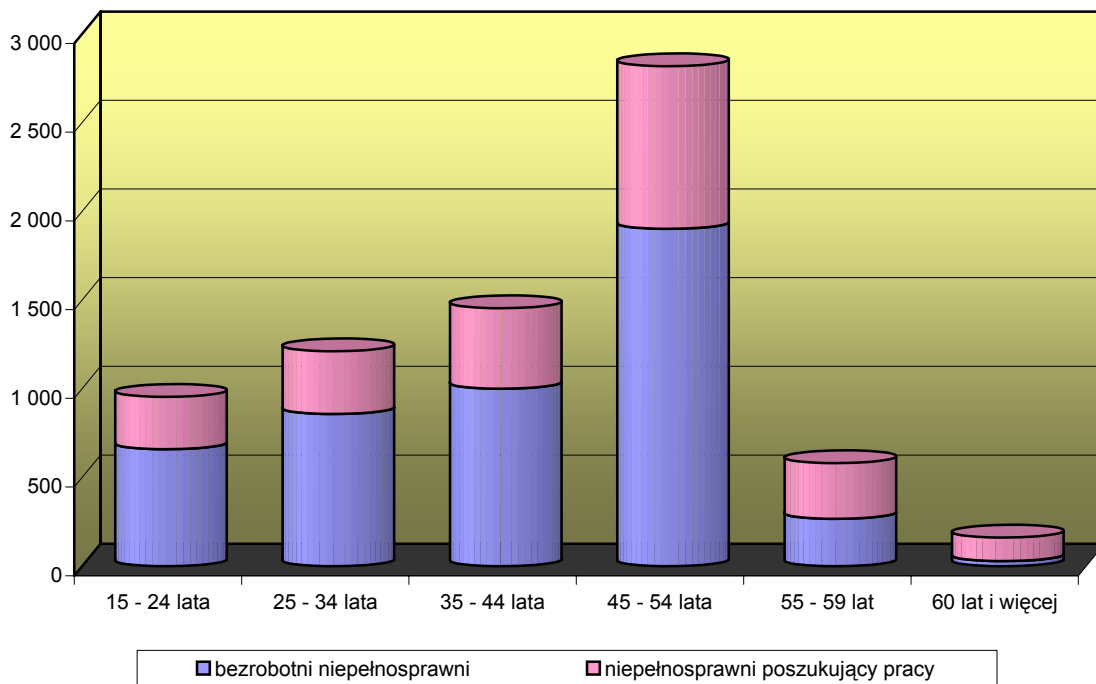
Wyszczególnienie	WOJEWÓDZTWO RAZEM	Powiat																						
		BYDGOSZCZ - powiat grodzki	BYDGOSZCZ - powiat ziemski	GRUDZIĄDZ - powiat grodzki	GRUDZIĄDZ - powiat ziemski	TORUŃ - powiat grodzki	TORUŃ - powiat ziemski	WŁOCŁAWEK - powiat grodzki	WŁOCŁAWEK - powiat ziemski	ALEKSANDRÓW KUJAWSKI	BRODNICA	CHELMNO	GOLUB-DOBRYŃ	INOWROCLAW	LIPNO	MOGILNO	NAKŁO NAD NOTECĄ	RADZIEJÓW	RYPIN	SEPÓLNO KRAJEŃSKIE	ŚWIECIE	TUCHOLA	WĄBRZEŻNO	ŻNIN
ogółem	2 465	611	43	162	20	364	23	386	47	123	42	27	24	120	114	24	33	52	45	27	51	27	38	62
z tego według czasu pozostawania bez pracy																								
do 1 miesiąca	89	22	2	4	0	28	2	8	0	2	0	1	0	3	3	0	2	0	2	5	1	0	2	2
1 - 3 miesiące	219	42	5	12	2	67	4	20	0	9	3	1	4	9	4	3	6	3	1	2	10	0	7	5
3 - 6 miesięcy	332	73	4	27	3	71	6	29	6	11	7	5	6	18	8	7	6	8	9	4	5	4	2	13
6 - 12 miesięcy	473	112	4	45	6	54	4	50	10	50	16	7	5	24	32	1	5	6	7	8	6	5	4	12
12 - 24 miesięcy	472	146	8	27	3	52	2	90	13	20	3	2	4	24	13	3	6	14	11	1	6	5	10	9
powyżej 24 miesięcy	880	216	20	47	6	92	5	189	18	31	13	11	5	42	54	10	8	21	15	7	23	13	13	21
kobiety																								
ogółem	1 044	361	11	51	8	157	6	152	10	37	15	9	6	47	38	8	10	22	18	15	13	11	14	25
z tego według czasu pozostawania bez pracy																								
do 1 miesiąca	31	12	1	1	0	8	0	1	0	1	0	1	0	1	1	0	1	0	1	1	0	0	1	0
1 - 3 miesiące	91	19	3	5	1	28	1	8	0	1	2	1	0	4	1	3	1	2	0	0	4	0	6	1
3 - 6 miesięcy	139	37	1	9	1	25	3	15	0	5	3	1	1	9	4	1	4	4	3	2	2	3	0	6
6 - 12 miesięcy	189	58	0	12	4	25	1	21	4	10	4	2	1	12	8	0	1	5	4	6	1	2	2	6
12 - 24 miesięcy	203	96	1	10	0	21	0	31	2	8	1	2	2	7	2	1	2	5	3	1	0	2	3	3
powyżej 24 miesięcy	391	139	5	14	2	50	1	76	4	12	5	2	2	14	22	3	1	6	7	5	6	4	2	9

LICZA 24. NIEPEŁNOSPRAWNI POSZUKUJĄCY PRACY NIEPOZOSTAJĄCY W ZATRUDNIENIU W POWIATACH WEDŁUG STOPNIA NIEPEŁNOSPRAWNOŚCI I PRZYCZYNY NIEPEŁNOSPRAWNOŚCI

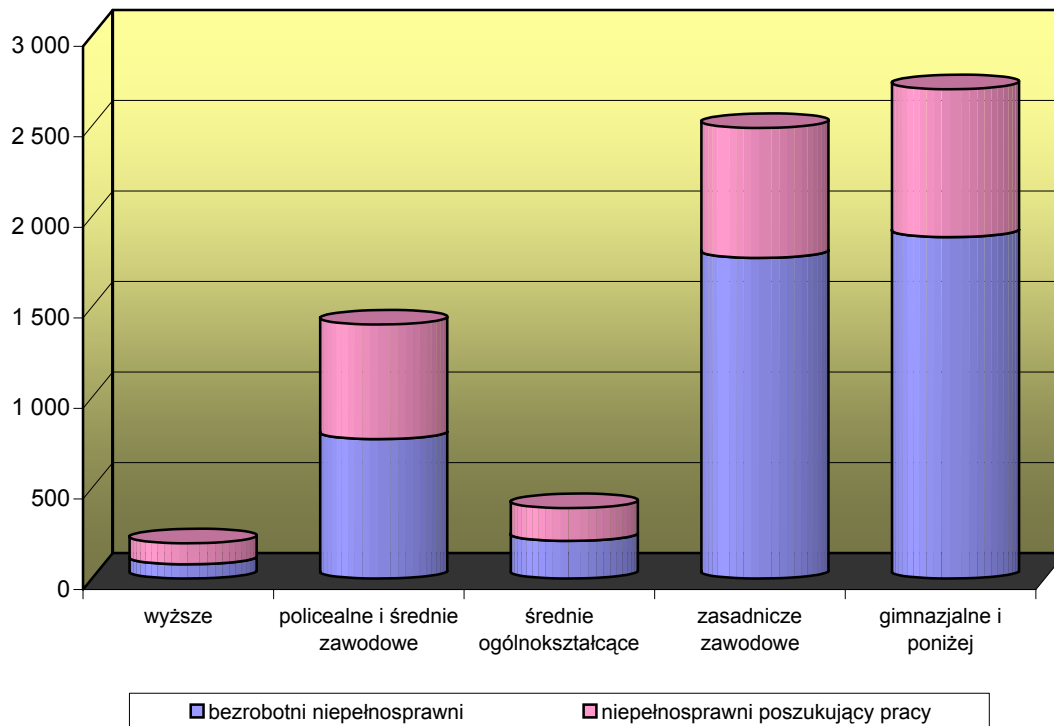
Stan na 31.12.2003 r.

Wyszczególnienie	WOJEWÓDZTWO RAZEM	Powiat																						
		BYDGOSZCZ - powiat grodzki	BYDGOSZCZ - powiat ziemski	GRUDZIĄDZ - powiat grodzki	GRUDZIĄDZ - powiat ziemski	TORUŃ - powiat grodzki	TORUŃ - powiat ziemski	WŁOCŁAWEK - powiat grodzki	WŁOCŁAWEK - powiat ziemski	ALEKSANDRÓW KUIAWSKI	BRODNICA	CHELMNO	GOLUB-DOBRZYŃ	INOWROCLAW	LIPNO	MOGILNO	NAKŁO NAD NOTECią	RADZIEJÓW	RYPIN	SĘPÓLNO KRAJEŃSKIE	ŚWIECIE	TUCHOLA	WĄBRZEŃNO	ŻNIN
ogółem	2 465	611	43	162	20	364	23	386	47	123	42	27	24	120	114	24	33	52	45	27	51	27	38	62
z tego stopień niepełnosprawności																								
znaczny	197	58	5	5	3	20	1	20	7	7	7	1	3	9	15	0	3	8	3	2	6	5	2	7
umiarkowany	956	226	14	62	10	124	15	122	18	45	14	11	9	73	38	16	12	27	19	19	19	15	25	23
lekki	1 312	327	24	95	7	220	7	244	22	71	21	15	12	38	61	8	18	17	23	6	26	7	11	32
z ogółem rodzaj niepełnosprawności																								
upośledzenie umysłowe	17	3	1	0	0	5	0	2	0	1	0	0	2	1	1	0	0	0	0	0	1	0	0	0
choroby psychiczne	192	35	1	4	0	66	4	42	2	8	0	1	0	3	9	2	3	0	5	2	2	1	0	2
zaburzenia głosu, mowy i choroby słuchu	82	13	2	8	1	14	0	12	4	3	0	1	1	8	3	1	2	1	2	1	1	2	0	2
choroby narządu wzroku	224	51	4	9	0	40	2	28	7	15	0	3	4	12	19	1	7	1	5	3	3	3	3	4
upośledzenie narządu ruchu	459	121	15	16	2	82	3	47	15	47	0	0	1	17	20	4	10	1	8	9	19	7	4	11
epilepsja	10	0	0	0	0	7	0	0	0	0	0	0	0	0	2	1	0	0	0	0	0	0	0	0
choroby układu oddechowego i układu krążenia	222	75	2	2	0	53	4	30	1	13	0	0	3	6	7	6	1	1	5	2	1	1	3	6
choroby układu pokarmowego	28	4	0	1	1	11	0	6	0	0	0	0	1	3	0	1	0	0	0	0	0	0	0	0
choroby układu moczowo - płciowego	19	2	0	1	0	3	0	6	0	0	0	1	0	4	1	0	1	0	0	0	0	0	0	0
choroby neurologiczne	255	77	4	9	1	35	0	69	3	9	0	1	0	13	9	2	2	0	6	3	1	2	3	6
inne	212	52	7	12	2	38	5	26	2	8	0	0	2	20	3	2	6	1	1	5	4	4	3	9
nieustalony	745	178	7	100	13	10	5	118	13	19	42	20	10	33	40	4	1	47	13	2	19	7	22	22

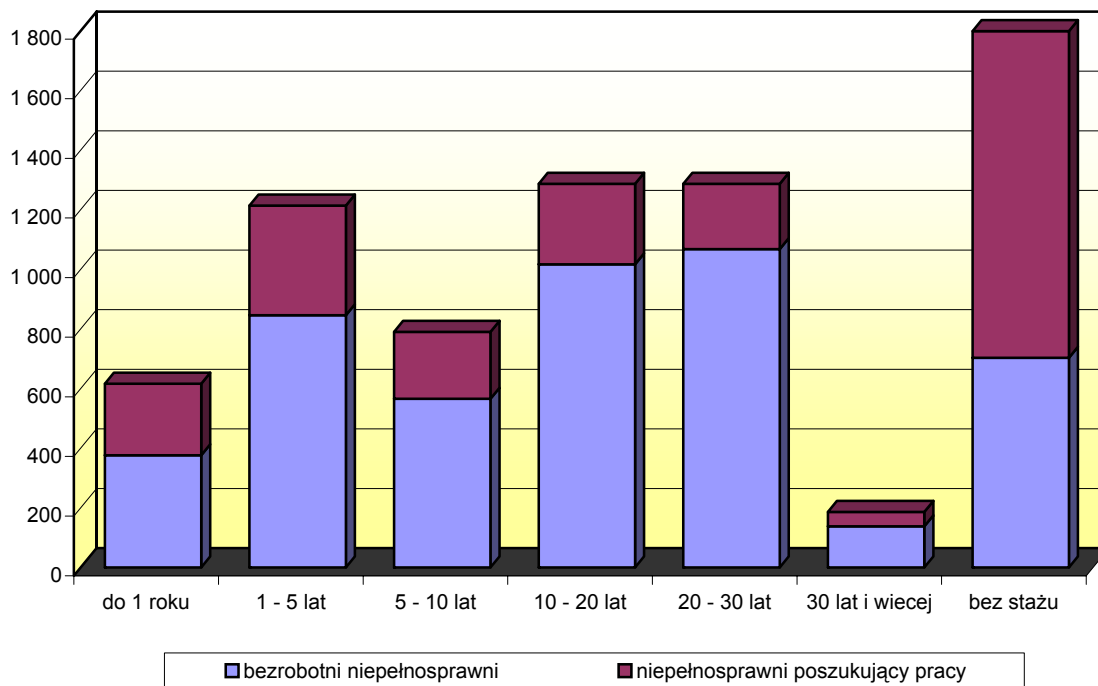
**NIEPEŁNOSPRAWNI BEZROBOTNI I POSZUKUJĄCY PRACY
NIEPOZOSTAJĄCY W ZATRUDNIENIU WG WIEKU.
STAN NA 31.12.2003 R.**



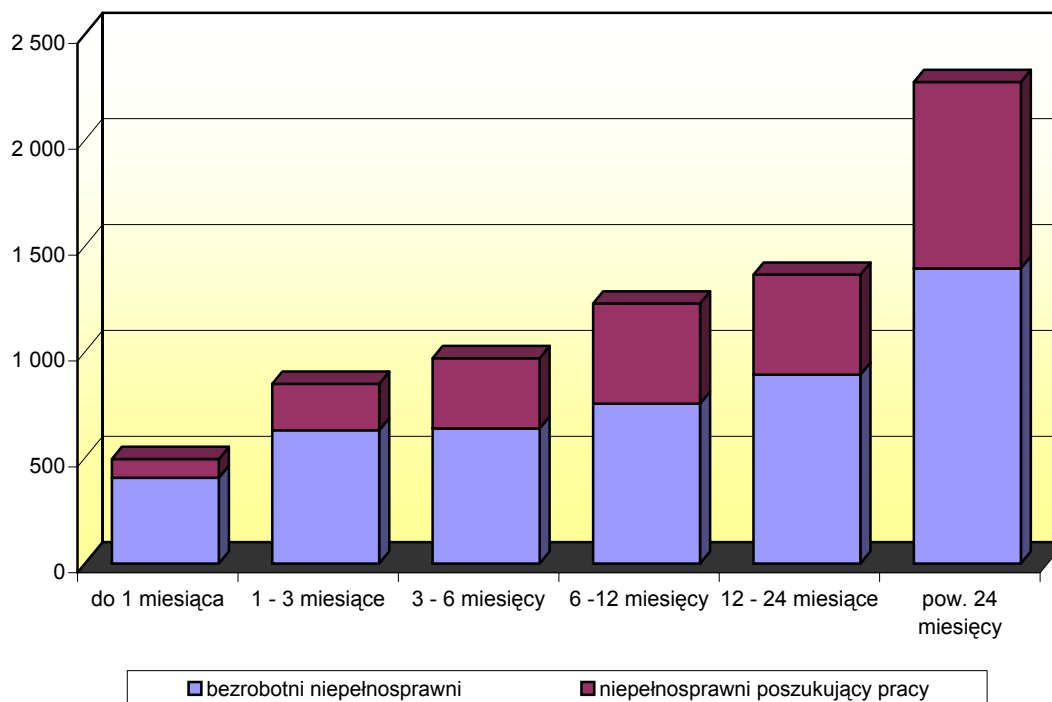
**NIEPEŁNOSPRAWNI BEZROBOTNI I POSZUKUJĄCY PRACY
NIEPOZOSTAJĄCY W ZATRUDNIENIU WG WYKSZTAŁCENIA.
STAN NA 31.12.2003 R.**



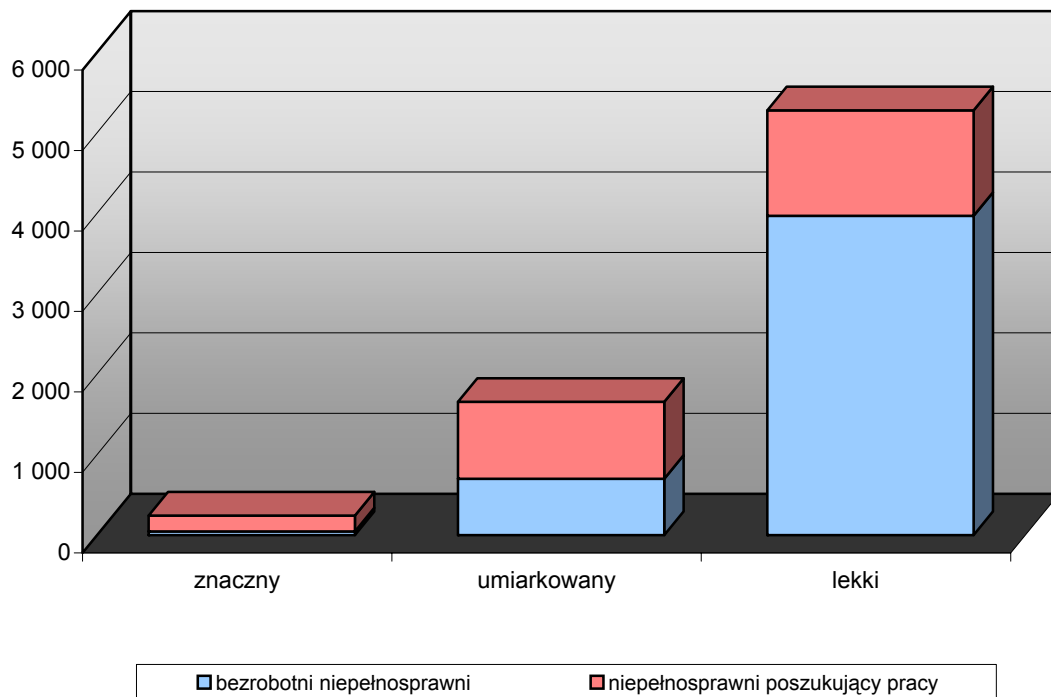
**NIEPEŁNOSPRAWNI BEZROBOTNI I POSZUKUJĄCY PRACY
NIEPOZOSTAJĄCY W ZATRUDNIENIU WG STAŻU PRACY.
STAN NA 31.12.2003 R.**



**NIEPEŁNOSPRAWNI BEZROBOTNI I POSZUKUJĄCY PRACY
NIEPOZOSTAJĄCY W ZATRUDNIENIU
WG CZASU POZOSTAWANIA BEZ PRACY. STAN NA 31.12.2003 R.**



**NIEPEŁNOSPRAWNI BEZROBOTNI
I POSZUKUJĄCY PRACY NIEPOZOSTAJĄCY W ZATRUDNIENIU
WG STOPNIA NIEPEŁNOSPRAWNOŚCI. STAN NA 31.12.2003 R.**



**NIEPEŁNOSPRAWNI BEZROBOTNI
I POSZUKUJĄCY PRACY NIEPOZOSTAJĄCY W ZATRUDNIENIU
WG PRZYCZYNY NIEPEŁNOSPRAWNOŚCI. STAN NA 31.12.2003 R.**

